

TAG

I

PISTONE ELETTROMECCANICO PER CANCELLI AD ANTE BATTENTI
MANUALE ISTRUZIONI E CATALOGO RICAMBI
IL PRESENTE LIBRETTO È DESTINATO AL PERSONALE TECNICO QUALIFICATO ALLE INSTALLAZIONI

F

PISTON ÉLECTROMÉCANIQUE POUR PORTAILS BATTANTS
NOTICE D'INSTRUCTION ET CATALOGUE PIÈCES DE RECHANGE
CETTE NOTICE S'ADRESSE À DES TECHNICIENS SPÉCIALISÉS DANS L'INSTALLATION

E

PISTÓN ELECTROMECAÁNICO PARA CANCELAS DE HOJAS DE BATIENTE
MANUAL INSTRUCCIONES Y CATALOGO REPUESTOS
EL PRESENTE MANUAL ESTÁ DESTINADO AL PERSONAL TECNICO ESPECIALIZADO EN INSTALACIONES

GB

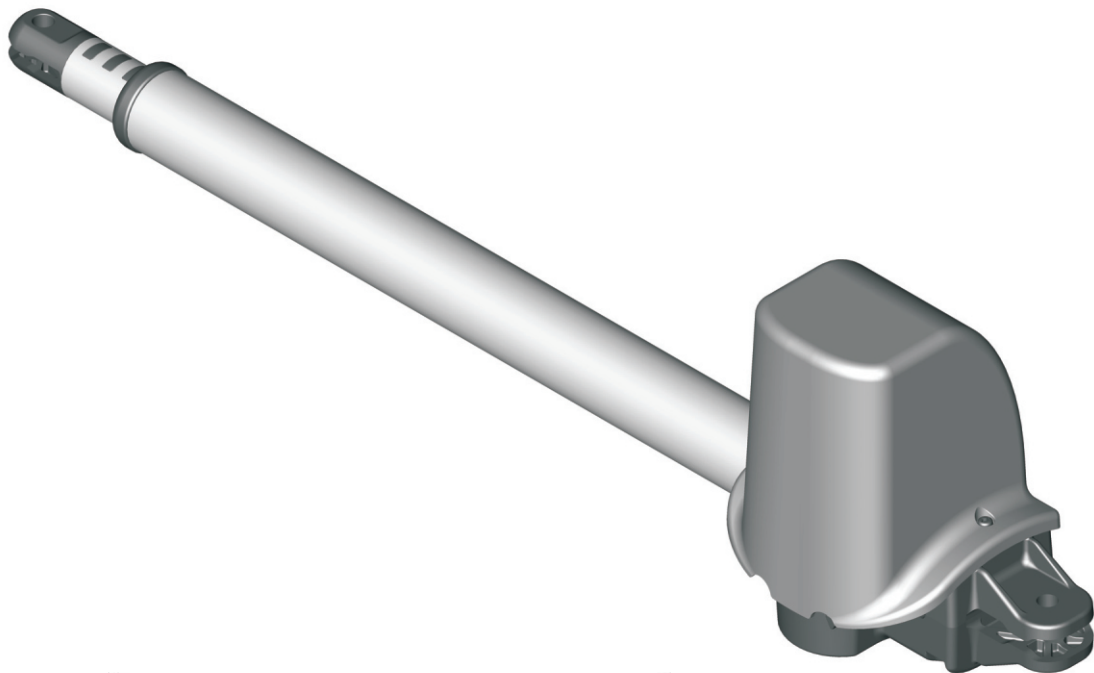
ELECTROMECHANICAL PISTON FOR SWING GATES
INSTRUCTION HANDBOOK AND SPARE PARTS CATALOGUE
THIS HANDBOOK IS INTENDED FOR QUALIFIED TECHNICAL INSTALLERS

D

ELEKTROMECHANISCHER ANTRIEB FÜR DREHTORE
BEDIENUNGSANWEISUNGEN UND ERSATZTEILLISTE
DAS VORLIEGENDE HANDBUCH IST FÜR DAS MIT DER INSTALLATION BETRAUTE TECHNISCH QUALIFIZIERTE FACHPERSONAL BESTIMMT

NL

ELEKTROMECHANISCHE ZUIGER VOOR POORTEN MET DRAAIENDE VLEUGELS
GEBUIKERSHANDLEIDING EN RESERVEONDERDELEN-CATALOGUS
DEZE HANDLEIDING IS BESTEMD VOOR VAKBEKWAME INSTALLATEURS



infoautomatel@free.fr



I**INFORMAZIONI GENERALI**

TAG è un pistone elettromeccanico irreversibile per l'automazione di cancelli ad ante battenti, per uso residenziale. È dotato di sensore encoder* e se installato con una nostra centralina elettronica, dotata a sua volta di ingressi per encoder, si possono rilevare eventuali impatti senza dover aggiungere altri tipi di sicurezze. Per una sicura e corretta installazione, vi chiediamo quindi di leggere attentamente le presenti istruzioni, prestando particolare attenzione al capitolo "AVVERTENZE IMPORTANTI SULL'INSTALLAZIONE" ed in seguito conservarle per una futura consultazione.

* È un dispositivo che rileva in continuazione la velocità di rotazione del motore

F**INFORMATIONS GÉNÉRALES**

TAG est un piston électromécanique irréversible pour l'automatisation de portails battants à usage résidentiel. Il est muni de capteur encodeur* et s'il est installé avec l'une de nos logiques électroniques de commande, munie d'entrées pour encodeur, il est possible d'avoir la détection des éventuels impacts sans devoir ajouter d'autres types de sécurités. Pour une installation sûre et correcte, nous vous prions donc de lire attentivement ces instructions en faisant particulièrement attention au chapitre « RECOMMANDATIONS IMPORTANTES POUR L'INSTALLATION » et de les conserver pour toute consultation future.

* Il s'agit d'un dispositif qui mesure continuellement la vitesse de rotation du moteur

E**INFORMACIONES GENERALES**

TAG es un pistón electromecánico irreversibile para la automatización de cancelas de hojas de batiente para uso residencial. Incorpora un sensor encoder* y, si se lo instala con una de nuestras centralitas electrónicas equipada a su vez con entradas para encoder, se pueden detectar posibles impactos sin tener que incorporar otros tipos de dispositivos de seguridad. Para poder levar a cabo una instalación segura y correcta es necesario leer detenidamente estas instrucciones, observando específicamente el capítulo "ADVERTENCIAS IMPORTANTES SOBRE LA INSTALACIÓN"; conserve estas instrucciones para futuras consultas.

* Es un dispositivo que detecta continuamente la velocidad de rotación del motor

MODELLI E CARATTERISTICHE**TAG DX**

Irreversibile con sblocco, per ante alla destra della via d'uscita (vista da dentro).

TAG SX

Irreversibile con sblocco, per ante alla sinistra della via d'uscita (vista da dentro).

MODÈLES ET CARACTÉRISTIQUES**TAG DX**

Irreversibile avec débrayage, pour vantaux à droite du passage (vu de l'intérieur).

TAG SX

Irreversibile avec débrayage, pour vantaux à gauche du passage (vu de l'intérieur).

MODELOS Y CARACTERÍSTICAS**TAG DX (DCHO)**

Irreversibile con desbloqueo, para hojas colocadas a la derecha de la vía de salida (visto desde adentro).

TAG SX (IZQ)

Irreversibile con desbloqueo, para hojas colocadas a la izquierda de la vía de salida (visto desde adentro).

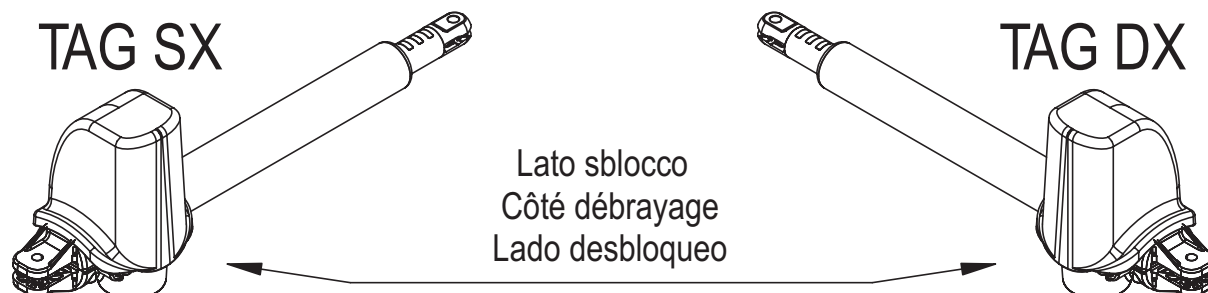


Fig. 1 / Abb. 1

DATI TECNICI	DONNÉES TECHNIQUES	DATOS TÉCNICOS	U.M.	TAG
Alimentazione motore	Alimentation moteur	Alimentación del motor	V	24Vdc
Peso max cancello	Poids max. portail	Peso máx. de la cancela	Kg	150
Dimensioni max anta	Dimensions max. vantail	Dimensiones máx. de la hoja	m	2
Forza di spinta	Force de poussée	Fuerza de empuje	N	1500
Corrente max assorbita	Courant max. absorbé	Corriente máx. absorbida	A	3
Potenza max assorbita	Puissance max. absorbée	Potencia máx. absorbida	VA	70
Encoder	Encodeur	Encoder	-	YES
Corsa dello stelo	Course de la tige du piston	Carrera del vástago	mm	360
Velocità dello stelo	Vitesse de la tige du piston	Velocidad del vástago	m/min	1.2
Tempo totale della corsa	Durée totale de la course	Tiempo total de la carrera	Sec.	18
Temp. di funzionamento	Température de fonctionnement	Temp. de funcionamiento	°C	-20°+70°
Grado di protezione	Indice de protection	Grado de protección	IP	44
Lubrificante grasso	Lubrifiant graisse	Lubricante grasa	-	TS10
Intermittenza lavoro	Intermittence travail	Intermitencia de funcionamiento	%	50
Peso motore	Poids moteur	Peso del motor	Kg	4

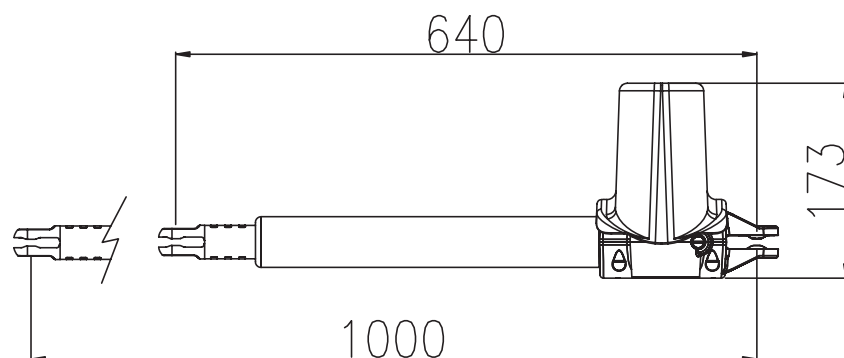
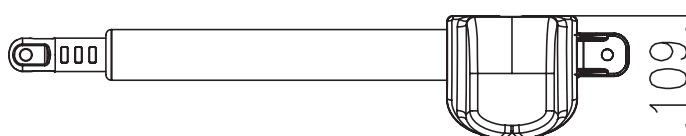
I**MISURE D'INGOMBRO (mm)****F****DIMENSIONS D'ENCOMBREMENT (MM)****E****MEDIDAS EXTERIORES MÁXIMAS (mm)**

Fig. 2/Abb. 2

**QUADRO D'INSIEME**

01. Coppia di fotocellule a colonnina in uscita
02. Battuta d'arresto anta in apertura
03. Pistone elettromeccanico TAG SX
04. Coppia di fotocellule in entrata
05. Radiocomando
06. Antenna
07. Lampeggiatore
08. Cartello di avvertenza
09. Battuta d'arresto ante in chiusura
10. Selettore
11. Interruttore differenziale
12. Interruttore generale
13. Linea d'alimentazione
14. Centralina elettronica di comando
15. Pistone elettromeccanico TAG DX

VUE D'ENSEMBLE

01. Paire de photocellules sur colonne à la sortie
02. Butée d'arrêt vantail en ouverture
03. Piston électromécanique TAG SX
04. Paire de photocellules à l'entrée
05. Radiocommande
06. Antenne
07. Clignotant
08. Panneau de signalisation
09. Butée d'arrêt vantaux en fermeture
10. Sélecteur
11. Disjoncteur différentiel
12. Interrupteur général
13. Ligne d'alimentation
14. Logique électronique de commande
15. Piston électromécanique TAG DX

DIBUJO DE CONJUNTO

01. Par de fotocélulas en columna de salida
02. Tope de parada de la hoja en la apertura
03. Pistón electromecánico TAG SX (IZQ)
04. Par de fotocélulas de entrada
05. Radiomando
06. Antena
07. Luz intermitente
08. Placa de advertencia
09. Tope de parada de la hoja en el cierre
10. Selector
11. Interruptor diferencial
12. Interruptor general
13. Línea de alimentación
14. Centralita electrónica de mando
15. Pistón electromecánico TAG DX (DCHO)

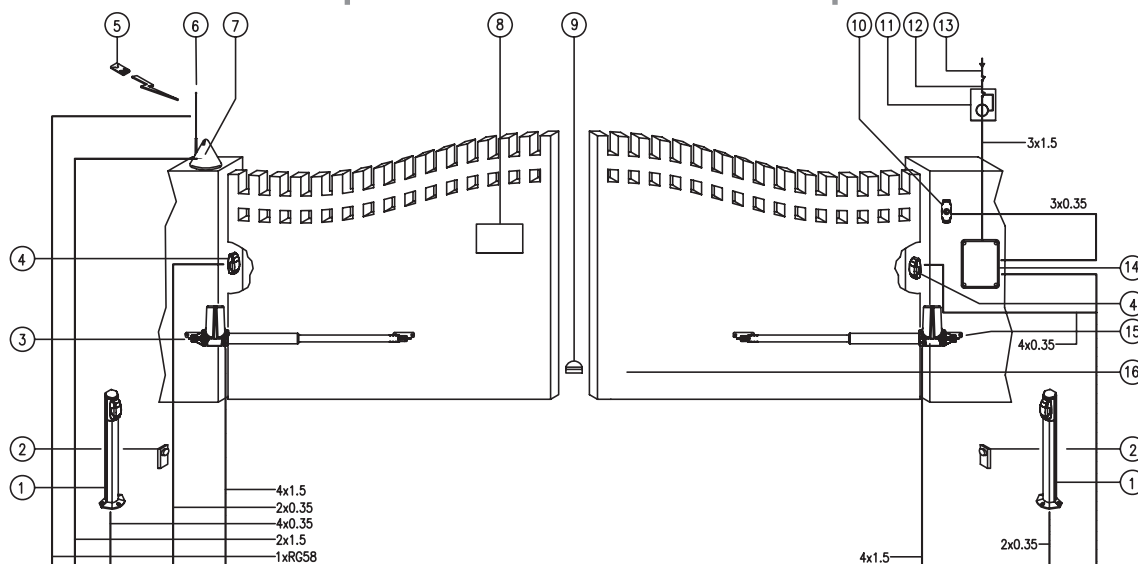


Fig. 3/Abb. 3

I**VERIFICHE PRELIMINARI**

Prima di passare all'installazione si consiglia di effettuare le seguenti verifiche e operazioni.

1. Che la struttura del cancello sia solida ed appropriata, le cerniere siano efficienti
2. Che il movimento dell'anta, durante tutta la corsa, avvenga senza punti d'attrito o vibrazioni.
3. Che il cancello sia ben bilanciato.
4. La corsa dell'anta deve essere limitata, sia in apertura che in chiusura, da fermi meccanici saldamente fissati al suolo.

INSTALLAZIONE

Per ottenere aperture di almeno 90°, la somma di a+b (fig.4) non deve superare la misura della corsa dello stelo.

Se si desidera ottenere un'apertura superiore ai 90° la somma di a+b deve essere inferiore della misura della corsa dello stelo. Ecco riportati alcuni esempi d'installazione. Le misure indicate a tabella sono solamente indicative.

F**CONTRÔLES PRÉLIMINAIRES**

Avant de passer à l'installation nous conseillons d'effectuer les vérifications et opérations qui suivent. Contrôler que

1. La structure du portail est solide et adaptée et que les charnières fonctionnent ;
2. Le mouvement du vantail durant toute la course ne présente aucun point de frottement ni de vibration ;
3. Que le portail est bien équilibré ;
4. La course du vantail doit être limitée, aussi bien en ouverture qu'en fermeture, par des butées mécaniques solidement fixées au sol.

INSTALLATION

Pour obtenir des ouvertures d'au moins 90°, la somme de a+b (fig.4) ne doit pas dépasser la mesure de la course de la tige du piston.

Si l'on souhaite obtenir une ouverture supérieure à 90°, la somme de a+b doit être inférieure à la mesure de la course de la tige du piston. Nous donnons ci-après quelques exemples d'installation. Les mesures indiquées dans le tableau sont purement indicatives.

E**CONTROLES PRELIMINARES**

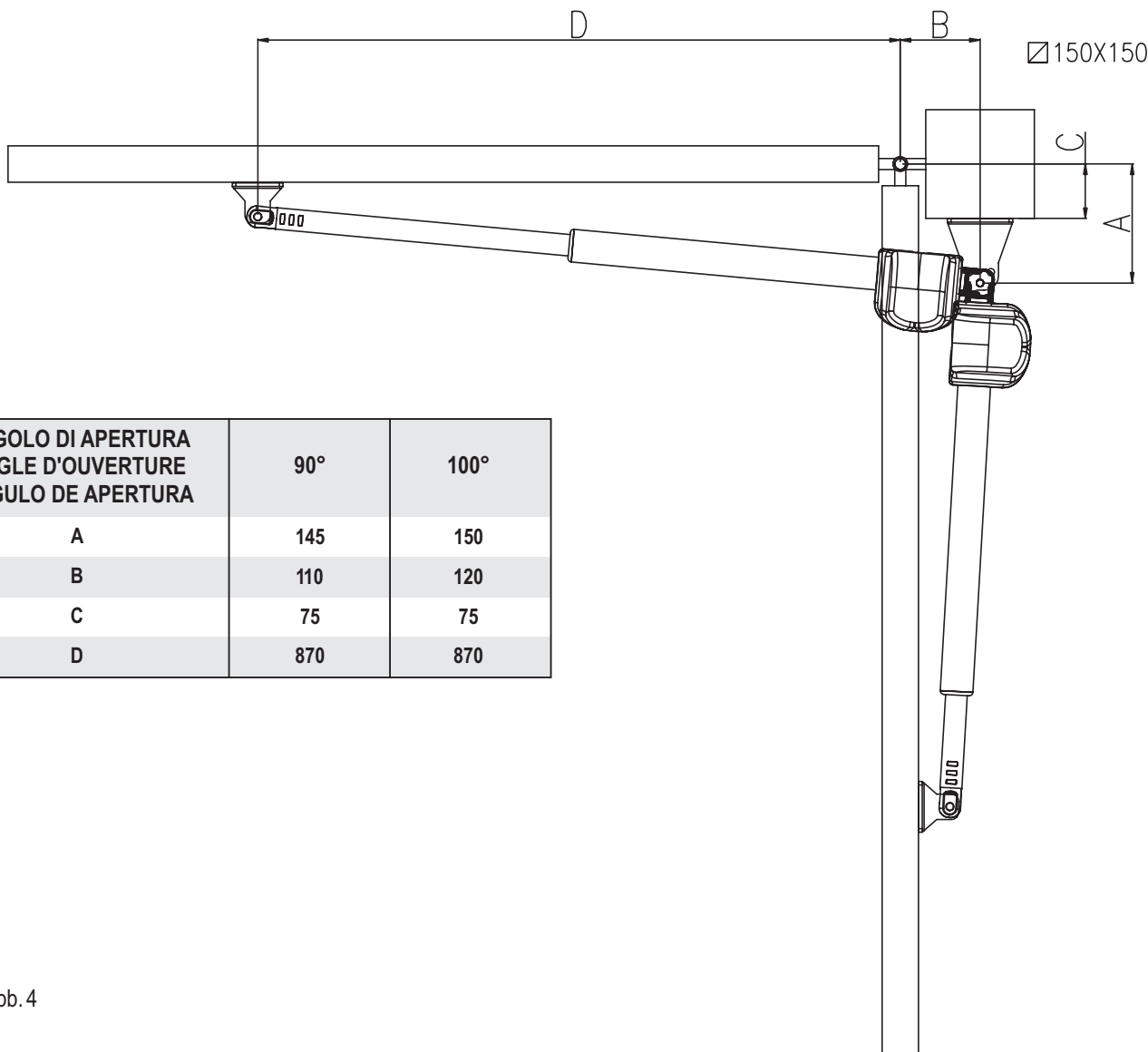
Antes de realizar la instalación se aconseja llevar a cabo los siguientes controles y operaciones.

1. Controle que la estructura de la cancela sea robusta y adecuada y que las bisagras sean eficientes.
2. Controle que el movimiento de la hoja no tenga puntos de fricción ni vibraciones durante toda su carrera.
3. Controle que la cancela esté bien equilibrada.
4. La carrera de la hoja debe estar limitada, tanto en la apertura como en el cierre, por topes mecánicos fijados al suelo.

INSTALACIÓN

Para obtener aperturas de 90° como mínimo, la suma de a+b (fig.4) no debe superar la medida de la carrera del vástago.

Si se quiere obtener una apertura superior a 90°, la suma de a+b debe ser inferior que la medida de la carrera del vástago. A continuación se dan algunos ejemplos de instalación. Las medidas indicadas en la tabla son sólo indicativas.



ANGOLO DI APERTURA ANGLE D'OUVERTURE ÁNGULO DE APERTURA	90°	100°
A	145	150
B	110	120
C	75	75
D	870	870

Fig. 4/Abb. 4

I

POSIZIONAMENTO

Ruotare lo stelo del pistone Tag in senso antiorario, fino a portarlo più o meno ad un centimetro dalla fine della corsa. Montare la staffa anteriore e posteriore sul pistone con gli appositi perni in dotazione.

Posizionarsi, **ad anta chiusa**, sullo spazio ritenuto opportuno per il fissaggio del pistone all'anta e alla colonna.

E' importante che il pistone sia posizionato orizzontale.

Pre-segnare la posizione dei fori e delle staffe sulla colonna e sull'anta. Aprire l'anta e riportare lo stelo del pistone in posizione arretrata, in modo da assicurarsi che gli spazi e la corsa dello stelo siano sufficienti.

Se non si riuscisse ad ottenere la misura desiderata, sulla staffa posteriore sono presenti altri fori per permettere più tipi di applicazione.

FUNZIONAMENTO MANUALE

Per sbloccare il pistone inserire la chiave in dotazione nell'apposita sede e girare in senso antiorario sino ad arrivare al punto di battuta, Fig. 5. All'interno del corpo motore del pistone TAG si trova un microswitch attivato o disattivato dal perno di sblocco. Quando il TAG è in posizione SBLOCCATO, il pistone è meccanicamente libero ed elettronicamente disabilitato. Una volta riportato il perno di sblocco in posizione originale (ruotandolo in senso orario) fino al punto di battuta, il TAG risulterà meccanicamente bloccato ed elettronicamente abilitato.

F

POSITIONNEMENT

Tourner la tige du piston Tag dans le sens inverse des aiguilles d'une montre, jusqu'à ce qu'elle se trouve plus ou moins à un centimètre de la fin de la course. Monter la patte avant et arrière sur le piston avec les axes fournis.

Se positionner, **avec le vantail fermé**, sur l'espace jugé opportun pour la fixation du piston au vantail et à la colonne. **Il est important que le piston soit positionné à l'horizontale.**

Marquer la position des trous et des pattes sur la colonne et sur le vantail. Ouvrir le vantail et reporter la tige du piston en position reculée, de manière à s'assurer que les espaces et la course de la tige du piston sont suffisants.

Si l'on n'arrive pas à obtenir la mesure désirée, sur la patte arrière sont présents d'autres trous pour permettre

FONCTIONNEMENT MANUEL

Pour débrayer le piston, introduire la clé fournie dans son logement et la tourner dans le sens inverse des aiguilles d'une montre jusqu'à la butée, Fig. 5. À l'intérieur du corps moteur du piston TAG se trouve un micro-interrupteur activé ou désactivé par le pivot de débrayage. Quand le TAG est en position DÉBRAYÉ, le piston est mécaniquement libre et électroniquement désactivé. Une fois que le pivot de débrayage a été reporté dans la position originale (en le tournant dans le sens des aiguilles d'une montre) jusqu'au point de butée, le TAG résultera mécaniquement bloqué et électriquement activé.

E

COLOCACIÓN

Gire el vástago del pistón Tag en el sentido antihorario hasta colocarlo a un centímetro, más o menos, del final de la carrera. Monte las grapas delantera y trasera en el pistón utilizando los pernos suministrados.

Con la hoja cerrada, colóquese en el espacio que considere oportuno para fijar el pistón a la hoja y a la columna. **Es importante que el pistón esté colocado en posición horizontal.**

Marque la posición de los taladros y de las grapas en la columna y en la hoja. Abra la hoja y coloque el vástago del pistón en la posición de atrás, a fin de asegurarse que los espacios y la carrera del vástago sean suficientes.

Si no lograra obtener la medida deseada, en la grapa trasera hay más agujeros que permiten otros tipos de aplicación.

FUNIONAMIENTO MANUAL

Para desbloquear el pistón, introduzca la llave suministrada en el espacio respectivo y gírela en el sentido antihorario hasta llegar al punto de tope, Fig. 5. Dentro del cuerpo del motor del pistón TAG hay un microswitch que es activado o desactivado por el perno de desbloqueo. Cuando el TAG está en la posición DESBLOQUEADO, el pistón está mecánicamente libre y electrónicamente deshabilitado. Colocando el perno de desbloqueo en la posición original (girándolo en el sentido horario) hasta el punto de tope, el TAG quedará mecánicamente bloqueado y eléctricamente habilitado.

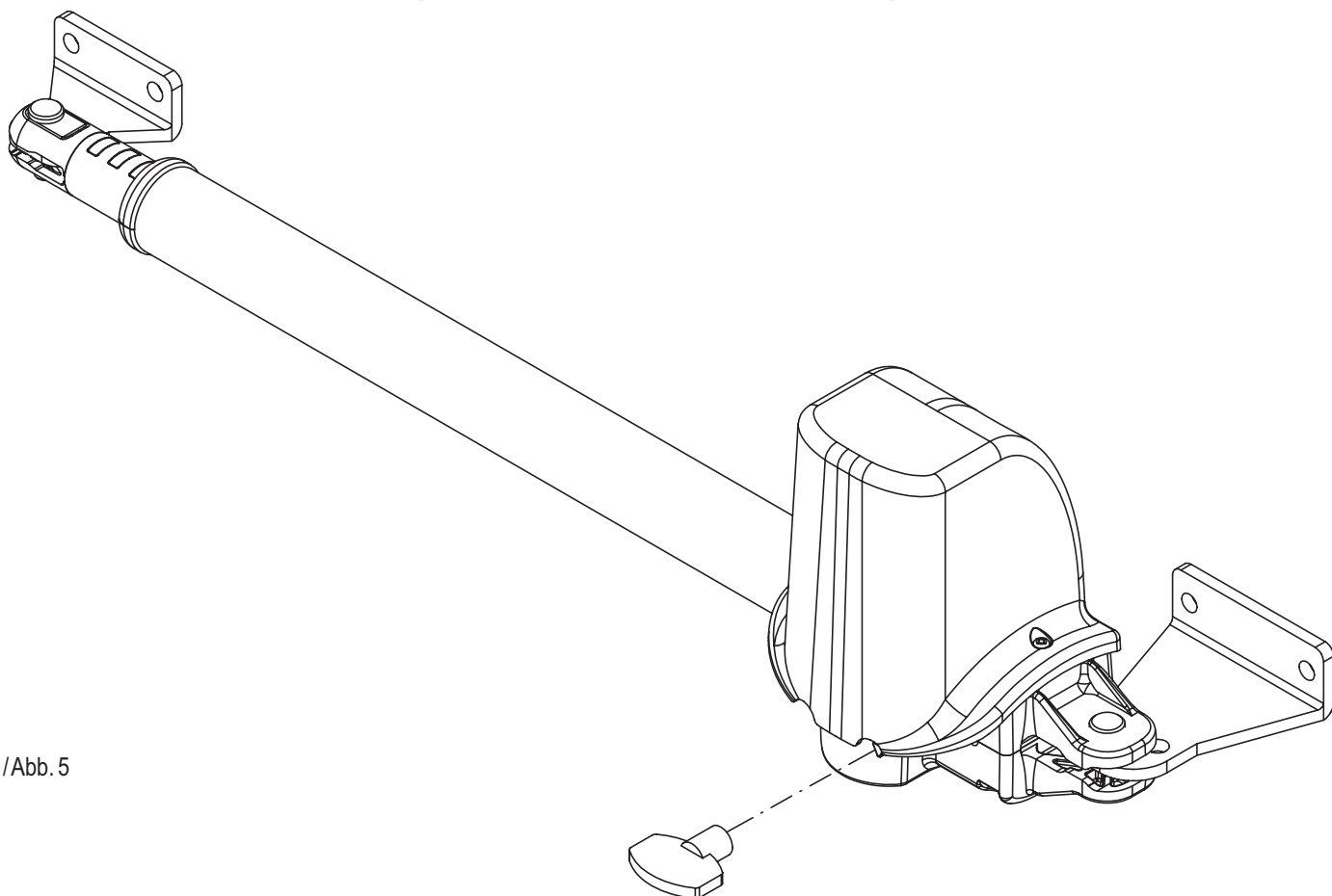


Fig. 5/Abb. 5

I**ENCODER**

I modelli TAG sono provvisti di encoder. Per poter utilizzare l'encoder occorre che il pistone venga installato con una centralina elettronica dove sia prevista questa funzione.

Nota: il pistone funziona correttamente anche con centraline prive della funzione encoder.

Secondo la normativa EN 12445 ogni automazione deve superare le prove d'impatto misurate con l'apposito strumento. Eseguire quindi le prove di impatto e variare la coppia del motore agendo sul trimmer di regolazione presente sulla centralina provvista di encoder (vedi istruzioni centralina). Se questo non fosse sufficiente per rientrare nel grafico indicato dalle normative consigliamo di installare un profilo in gomma morbida in testa all'anta del cancello in modo da attutire l'impatto. Se regolando la coppia del motore e montando il profilo di gomma non si riesce ancora a soddisfare la normativa è obbligatorio montare dei dispositivi alternativi ad esempio una costa sensibile sul bordo dell'anta.

COLLEGAMENTI ELETTRICI ED ENCODER

Togliere il coperchio di protezione, ed eseguire i collegamenti di Fig.6.

Collegamenti motore (M): Usare un cavo di sezione almeno 2x2mmq ed eseguire il collegamento tra la morsettiera e l'uscita motore della centralina elettronica (M1).

Collegamenti encoder (- + D): usare un cavo schermato di sezione almeno 3x0.25mmq e collegare:

morsetto (-) del TAG al morsetto ENCODER - della centralina (dove è collegato M1).

morsetto (+) del TAG al morsetto ENCODER + della centralina (dove è collegato M1).

morsetto (D) del TAG al morsetto ENCODER D della centralina (dove è collegato M1).

Eseguire i collegamenti encoder e motore del secondo pistone TAG nei morsetti M2 della centralina.

F**ENCODEUR**

Les modèles TAG sont munis d'encodeur. Pour pouvoir utiliser l'encodeur il faut que le piston soit installé avec une logique électronique dans laquelle cette fonction est prévue.

Note : le piston fonctionne correctement même avec des logiques ne possédant pas la fonction encodeur.

D'après la norme EN 12445, chaque automatisme doit surmonter les tests d'impact mesurés avec l'instrument spécial. Effectuer par conséquent les tests d'impact et modifier le couple du moteur en agissant sur le trimmer de réglage présent sur la logique de commande munie d'encodeur (voir les instructions de la logique). Si cela ne suffit pas pour rentrer dans les limites du graphique indiqué par les normes, nous conseillons d'installer un profilé en caoutchouc souple sur la tête du vantail du portail de manière à amortir l'impact. Si le réglage du couple du moteur ou le montage d'un profilé en caoutchouc ne suffisent pas pour satisfaire les normes, il faut monter des dispositifs alternatifs par exemple une barre palpeuse sur le bord du vantail.

CONNEXIONS ÉLECTRIQUES ET ENCODEUR

Enlever le couvercle de protection, et effectuer les connexions de Fig.6.

Connexions moteur (M) : Utiliser un câble ayant une section d'au moins 2x2 mm² et effectuer la connexion entre le bornier et la sortie moteur de la logique électronique (M1).

Connexions encodeur (- + D) : utiliser un câble blindé ayant une section d'au moins 3x0,25 mm² et connecter:

borne (-) du TAG à la borne ENCODEUR - de la logique (où est connecté M1).

borne (+) du TAG à la borne ENCODEUR + de la logique (où est connecté M1).

borne (D) du TAG à la borne ENCODEUR D de la logique (où est connecté M1).

Effectuer les connexions encodeur et moteur du deuxième piston TAG dans les bornes M2 de la logique de commande.

E**ENCODER**

Los modelos TAG incorporan un encoder. Para poder utilizar el encoder es necesario que el pistón sea instalado con una centralita electrónica que tenga prevista dicha función.

Nota: el pistón funciona correctamente incluso con centralitas sin la función encoder.

Según la normativa EN 12445, todas las automatizaciones deben superar los ensayos de impacto medidos con el instrumento correspondiente. Por consiguiente, lleve a cabo los ensayos de impacto y modifique el par del motor mediante el trimmer de regulación montado en la centralita con encoder (véanse las instrucciones de la centralita). Si esto no fuera suficiente como para respetar los requisitos de las normativas, se aconseja instalar un perfil de goma morbida en el borde de la hoja de cancela para aplacar el impacto. Si al regular el par del motor y al montar el perfil de goma todavía no se lograra satisfacer la normativa, es obligatorio montar unos dispositivos alternativos, por ejemplo una banda sensible sobre el borde de la hoja.

CONEXIONES ELÉCTRICAS Y ENCODER

Quite la tapa de protección y realice las conexiones indicadas en la Fig.6.

Conexiones del motor (M): utilice un cable de 2x2mm² de sección como mínimo y conecte la regleta a la salida del motor de la centralita electrónica (M1).

Conexiones del encoder (- + D): utilice un cable blindado de 3x0,25mm² de sección como mínimo y conecte:

borne (-) del TAG al borne ENCODER - de la centralita (donde está conectado M1).

borne (+) del TAG al borne ENCODER + de la centralita (donde está conectado M1).

borne (D) del TAG al borne ENCODER D de la centralita (donde está conectado M1).

Realice las conexiones del encoder y del motor del segundo pistón TAG a los bornes M2 de la centralita.

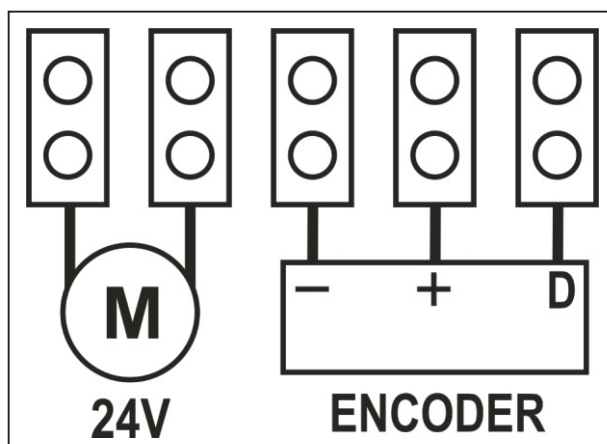


Fig. 6 / Abb. 6

I

MESSA IN FUNZIONE

Dopo aver eseguito l'installazione e i collegamenti elettrici effettuare il collaudo dell'impianto seguendo le indicazioni riportate nel manuale d'istruzione della centralina elettronica:

- autoapprendimento della corsa del cancello
- autoapprendimento dei vari telecomandi
- verifica del funzionamento dei vari accessori di sicurezza.

ANOMALIE E RIMEDI

Il cancello non apre o non chiude, il motore elettrico non funziona, non si avverte alcun rumore o vibrazione.

1. Verificare che la centrale elettronica sia regolarmente alimentata.
2. Verificare l'efficienza dei fusibili.

Il cancello non apre o non chiude, il motore elettrico non funziona, ma si avverte che la centrale elettronica funziona regolarmente.

1. Verificare che i pistoni non siano nella posizione di "sbloccato". Vedi capitolo FUNZIONAMENTO MANUALE

Durante le fasi di collaudo il cancello non apre o chiude completamente.

1. Verificare che lo stelo del pistone non sia a fine corsa. Controllare le misure di installazione (fig.4).
2. Verificare che il cancello non abbia punti di attrito durante la sua corsa.
3. Verificare di aver eseguito correttamente le procedure di programmazione della centrale elettronica e di avere regolato correttamente la potenza.

F

MISE EN MARCHÉ

Après avoir effectué l'installation et les connexions électriques, procéder à l'essai de l'installation suivant les indications reportées dans le guide technique de la logique de commande électronique, c'est-à-dire :

- auto-apprentissage de la course du portail
- auto-apprentissage des différentes télécommandes
- vérification du fonctionnement des différents accessoires de sécurité.

ANOMALIES ET REMÈDES

Le portail ne s'ouvre pas et ne se ferme pas, le moteur électrique ne fonctionne pas, on n'entend aucun bruit ni vibration.

1. Vérifier que la logique de commande électronique est régulièrement alimentée.
2. Vérifier l'efficacité des fusibles.

Le portail ne s'ouvre pas et ne se ferme pas, le moteur électrique ne fonctionne pas, mais on se rend compte que la logique électronique fonctionne régulièrement.

1. Vérifier que les pistons ne sont pas dans la position de « débrayé ». Voir chapitre FONCTIONNEMENT MANUEL

Durant les phases d'essai, le portail ne s'ouvre pas et ne se ferme pas complètement.

1. Vérifier que la tige du piston n'est pas en fin de course. Contrôler les mesures d'installation (fig.4).
2. Vérifier que le portail ne rencontre pas de points de frottement durant sa course.
3. Vérifier que les procédures de programmation de la logique électronique ont été effectuées correctement et que la puissance a été correctement réglée.

E

PUESTA EN FUNCIONAMIENTO

Después de haber efectuado la instalación y las conexiones eléctricas, lleve a cabo el ensayo de la instalación siguiendo las indicaciones mencionadas en el manual de instrucciones de la centralita electrónica:

- autoaprendizaje de la carrera de la cancela
- autoaprendizaje de todos los telemandos
- control del funcionamiento de todos los accesorios de seguridad.

PROBLEMAS Y SOLUCIONES

La cancela no se abre o no se cierra, el motor eléctrico no funciona, no se advierte ningún ruido ni vibración.

1. Controle que la centralita electrónica esté bien alimentada.
2. Controle que los fusibles funcionen correctamente.

La cancela no se abre o no se cierra, el motor eléctrico no funciona, pero se advierte que la centralita electrónica funciona regularmente.

1. Controle que los pistones no estén en la posición de "desbloqueo". Véase el capítulo FUNCIONAMIENTO MANUAL

Durante las operaciones de ensayo, la cancela no se abre o no se cierra completamente.

1. Controle que el vástago del pistón no esté en el fin de carrera. Controle las medidas de instalación (fig.4).
2. Controle que la cancela no tenga puntos de fricción durante su carrera.
3. Controle que la programación de la centralita electrónica sea correcta y que la potencia esté bien regulada.

I**ATTENZIONE PERICOLO!
ISTRUZIONI IMPORTANTI DI
SICUREZZA.**

E' importante per la sicurezza delle persone leggere attentamente queste istruzioni.

1. L'installazione dell'automazione deve essere eseguita a regola d'arte da personale qualificato avente i requisiti di legge e fatta in conformità della direttiva macchine 98/37/CE e alle normative EN13241-1, EN 12453 e EN 12445.
2. Verificare la solidità delle strutture esistenti (colonne, cerniere, ante) in relazione alle forze sviluppate dal motore.
3. Verificare che vi siano dei fermi meccanici di adeguata robustezza a fine apertura e fine chiusura delle ante.
4. Verificare lo stato di eventuali cavi già presenti nell'impianto.
5. Fare un'analisi dei rischi dell'automazione e di conseguenza adottare le sicurezze e le segnalazioni necessarie.
6. Installare i comandi (ad esempio il selettore a chiave) in modo che l'utilizzatore non si trovi in una zona pericolosa.
7. Terminata l'installazione provare più volte i dispositivi di sicurezza, segnalazione e di sblocco dell'automazione.
8. Applicare sull'automazione l'etichetta o la targhetta CE contenenti le informazioni di pericolo e i dati di identificazione.
9. Consegnare all'utilizzatore finale le istruzioni d'uso, le avvertenze per la sicurezza e la dichiarazione CE di conformità.
10. Accertarsi che l'utilizzatore abbia compreso il corretto funzionamento automatico, manuale e di emergenza dell'automazione.
11. Informare l'utilizzatore per iscritto (ad esempio nelle istruzioni d'uso):
 - a. dell'eventuale presenza di rischi residui non protetti e dell'uso improprio prevedibile.
 - b. Di scollegare l'alimentazione quando viene eseguita la pulizia nell'area dell'automazione o viene fatta piccola manutenzione (es: ridipingere).
 - c. Di controllare frequentemente che non vi siano danni visibili all'automazione e nel caso ve ne siano, avvertire immediatamente l'installatore
 - d. Di non permettere ai bambini di giocare con i controlli dell'automazione.
 - e. Di tenere i telecomandi fuori dalla portata dei bambini.
12. Predisporre un piano di manutenzione dell'impianto (almeno ogni 6 mesi per le sicurezze) riportando su di un apposito registro gli interventi eseguiti.

SMALTIMENTO

Questo prodotto è formato da vari componenti che potrebbero a loro volta contenere sostanze inquinanti. Non disperdere nell'ambiente!

Informarsi sul sistema di riciclaggio o smaltimento del prodotto attenendosi alle norme di legge vigenti a livello locale.

**F****ATTENTION : DANGER !
CONSIGNES DE SÉCURITÉ
IMPORTANTES**

Il est important, pour la sécurité des personnes, de lire attentivement ces consignes.

1. L'installation de l'automation doit être effectuée dans les règles de l'art par du personnel spécialisé, conformément aux dispositions légales, à la directive machine 98/37/CE et aux normes EN 12453 et EN 12445.
2. S'assurer que les structures existantes (colonnes, charnières, vantaux) soient suffisamment solides pour résister aux forces développées par le moteur.
3. S'assurer que les arrêts mécaniques en fin d'ouverture et en fin de fermeture des vantaux soient suffisamment robustes.
4. Vérifier l'état des câbles qui se trouvent éventuellement déjà dans l'installation
5. Faire une analyse des risques de l'automation et adopter, en fonction de celle-ci, les dispositifs de sécurité et de signalisation nécessaires.
6. Installer les commandes (par exemple le sélecteur à clé) de manière à ce que l'utilisateur ne se trouve pas dans une zone dangereuse.
7. Une fois l'installation terminée, tester plusieurs fois les dispositifs de sécurité, de signalisation et de déverrouillage de l'automation.
8. Appliquer sur l'automation l'étiquette ou la plaque CE où sont indiqués les dangers présentés par l'automation ainsi que les données d'identification de la machine.
9. Remettre à l'utilisateur final le mode d'emploi, les avertissements concernant la sécurité et la déclaration CE de conformité.
10. S'assurer que l'utilisateur a bien compris le fonctionnement automatique, manuel et d'urgence de l'automation.
11. Informer l'utilisateur par écrit (par exemple dans le mode d'emploi):
 - a. de la présence éventuelle de risques résiduels non protégés et de l'usage improprie prévisible.
 - b. De la nécessité de couper l'alimentation quand le nettoyage de la zone de l'automatisme a lieu ou en cas de petites interventions de maintenance (ex. repeindre).
 - c. De la nécessité de contrôler fréquemment l'absence de dommages visibles à l'automatisme et s'il y en a, avvertir immédiatement l'installateur.
 - d. Ne pas autoriser les enfants à jouer avec les commandes de l'automatisme;
 - e. Tenir les émetteurs hors de portée des enfants.
12. Etablir un plan de maintenance de l'installation (au moins tous les 6 mois pour les dispositifs de sécurité) en inscrivant sur un registre prévu à cet effet les interventions effectuées.

ELIMINATION

Ce produit est constitué de divers composants qui pourraient à leur tour contenir des substances polluantes. Ne pas laisser ce produit gagner l'environnement.

S'informer sur le système de recyclage ou d'élimination du produit conformément aux dispositions légales en vigueur à un niveau local.

**E****¡ATENCIÓN PELIGRO!
INSTRUCCIONES IMPORTANTES
DE SEGURIDAD.**

Para la seguridad de las personas es importante leer detenidamente estas instrucciones.

1. La instalación del automatismo debe ser realizada según los cánones, por personal cualificado que reúna los requisitos establecidos por la ley y de conformidad con la Directiva sobre máquinas 98/37/CE y con las normas EN 12453 y EN 12445.
2. Compruebe la solidez de las estructuras existentes (columnas, bisagras, hojas) en relación con las fuerzas desarrolladas por el motor.
3. Controle que haya retenes mecánicos de solidez adecuada en los puntos de fin de apertura y de fin de cierre de las hojas.
4. Controle el estado de los cables ya existentes en la instalación, en su caso.
5. Haga un análisis de los riesgos del automatismo y adopte los dispositivos de seguridad y las señalizaciones necesarias en consecuencia.
6. Instale los mandos (por ejemplo, el selector de llave) de manera que el usuario no se encuentre en una zona peligrosa.
7. Terminada la instalación, pruebe varias veces los dispositivos de seguridad, señalización y desbloqueo del automatismo.
8. Aplique en el automatismo una etiqueta o una placa CE que contenga las informaciones de peligro y los datos de identificación.
9. Entregue al usuario final las instrucciones para el uso, las advertencias para la seguridad y la declaración CE de conformidad.
10. Asegúrese de que el usuario haya comprendido el correcto funcionamiento automático, manual y de emergencia del automatismo.
11. Informe al usuario por escrito (por ejemplo en las instrucciones de uso):
 - a. sobre la presencia de riesgos residuales no protegidos y sobre el uso inadecuado previsible.
 - b. que debe desconectar la alimentación cuando hace la limpieza en la zona de la automatización o si hace un pequeño mantenimiento (ej.: pintar).
 - c. que debe controlar a menudo que la automatización no presente daños visibles y, en el caso de que los haya, deberá advertir de inmediato al instalador
 - d. Que no permita a los niños jugar con los controles de la automatización.
 - e. Que mantenga los telecomandos fuera del alcance de los niños.
12. Predisponga un programa de mantenimiento de la instalación (al menos cada 6 meses para los dispositivos de seguridad), anotando en un registro expresamente dedicado las intervenciones realizadas.

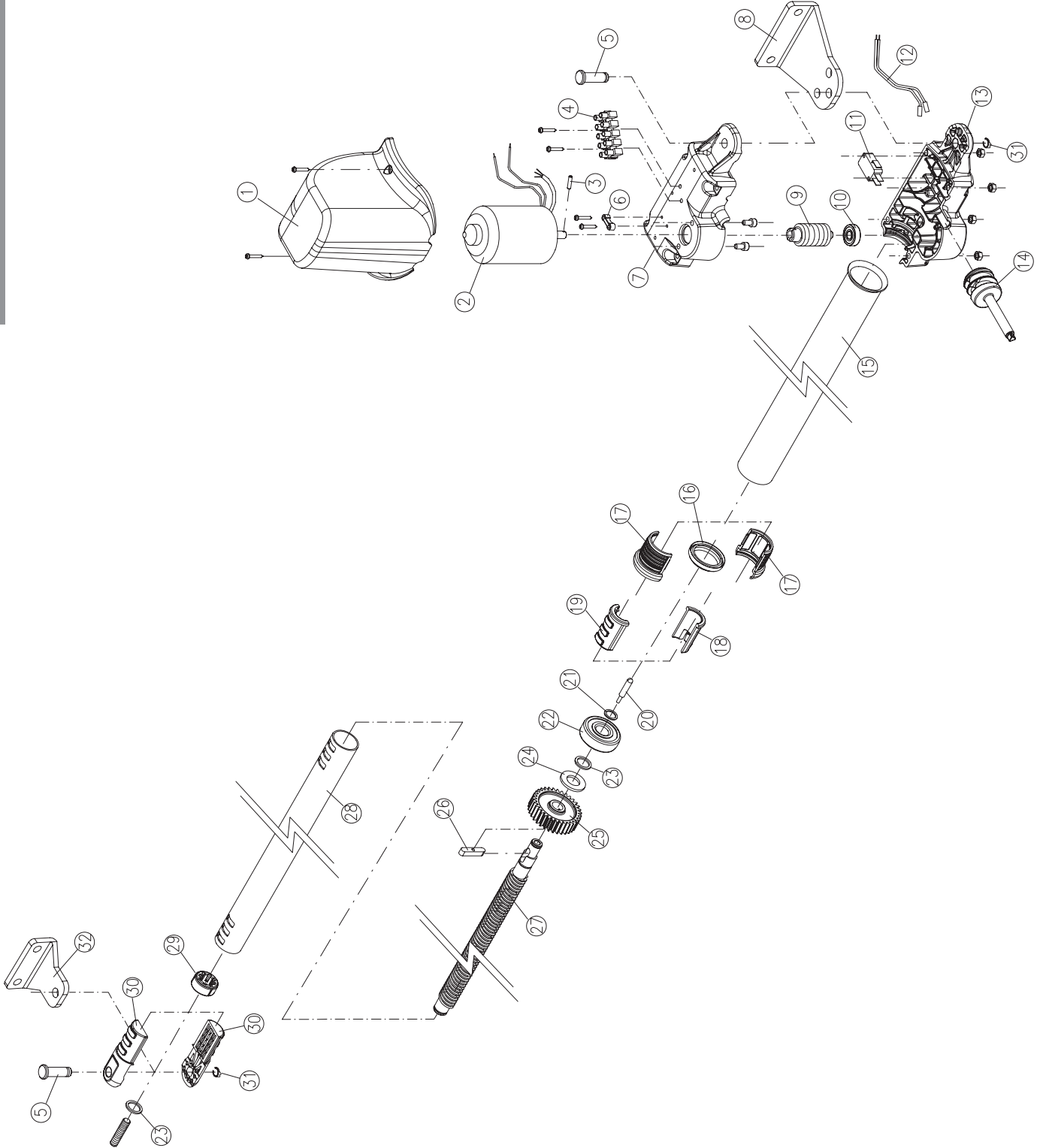
ELIMINACION

Este producto está constituido por varios componentes que podrían, a su vez, contener sustancias contaminantes. ¡No los vierta en el medio ambiente!

Infórmese sobre el sistema de reciclaje o eliminación del producto con arreglo a las leyes vigentes en ámbito local.



01	—	TPSA01
02	—	MOT0024
03	—	SPIE03X014G
04	—	MOR12P8
05	—	PE0042
06	—	TPSF01
07	—	TPSB02
08	—	STP0003Z
09	—	VTSF001
10	—	CUSC6082RS
11	—	MISW30X16SL
12	—	CAB0015
13	—	TPSB01
14	—	TST01
15	—	TTELAE
16	—	PA30X38X7
17	—	TPSD01
18	—	TPSC02
19	—	TPSC01
20	—	PE0041
21	—	SEG12EI
22	—	CUSC63022RSA
23	—	SEG15EFR
24	—	RON14X00PZ
25	—	COR0025
26	—	LI06X06X025
27	—	VTS4PTAG
28	—	TTELAI
29	—	TPSF02
30	—	TPSE01
31	—	SEG008
32	—	STA0014Z





telcoma
automations

AUTOMATISMI PROFESSIONALI PER CANCELLI E GARAGE PROFESSIONAL GARAGE DOOR AND GATE OPERATORS

DICHIARAZIONE CE

Il fabbricante:
Telcoma srl

Via L. Manzoni, 11 31015 - Z.I. Campidui - Conegliano (TV) - ITALY

DICHIARA che il prodotto
MOTORIDUTTORE
Serie "TAG"

è conforme alle condizioni delle seguenti direttive CEE:

Direttive 73/23 CEE Direttiva 93/68 CEE
Bassa Tensione

Direttiva 89/336 CEE Direttiva 92/31 CEE
Direttiva 92/31 CEE compatibilità Elettromagnetica
e che:

sono state applicate le seguenti (parti/clausole) di norme armonizzate:

EN60335-1, EN 60204-1, EN 61000-6-3, EN61000-6-1
e per le sole parti applicabili le norme
EN12445 e EN12453

DICHIARAZIONE DEL FABBRICANTE
(Direttiva 98/37 CEE Allegato II, Parte B)

Il prodotto è costruito per essere incorporati in una macchina o per essere assemblati con altri macchinari per costruire una macchina considerata dalla Direttiva 98/37 CEE

E inoltre dichiara che non è consentito mettere in servizio il prodotto fino a che la macchina in cui saranno incorporati o di cui diverranno componenti sia stata identificata e ne sia stata dichiarata la conformità alle condizioni della Direttiva 98/37 CEE e alla legislazione nazionale che lo traspone, vale a dire fino a che il prodotto di cui alla presente dichiarazione non formi un complesso unico con la macchina finale.

Conegliano, li 03/06/2006

Legale rappresentante
Augusto Silvio Brunello

DECLARATION CE

The manufacturer:
Telcoma srl

Via L. Manzoni, 11 31015 - Z.I. Campidui - Conegliano (TV) - ITALY

DECLARES that the products
GEAR MOTOR DRIVE UNIT
"TAG"

are however conforming to the only applicable parts of this directive;

Directive 73/23/EEC, Directive 93/68/EEC
Low Voltage

Directive 89/336/EEC, Directive 92/31/EEC
Directive 92/31/EEC Electromagnetic Compatibility

The following parts/clauses of the harmonised regulations have been applied:

EN60335-1, EN60204-1, EN 61000-6-3, EN61000-6-1
and for the only applicable parts the norms
EN12445 e EN12453

DECLARATION BY THE MANUFACTURER
(Directive 98/37/EEC, Attachment II, Part B)

Have been constructed to be incorporated in a machine or to be assembled with other machinery to construct a machine as set out in Directive 98/37/EEC

The manufacturer furthermore declares that it is not permitted to operate the products until the machine in which they will be incorporated or of which they will become components has been identified and its conformity with the provisions set out in Directive 98/37/EEC and the national legislation has been declared, i.e. until the products as set forth in this declaration form a single unit with the final machine.

Conegliano, li 03/06/2006

Legal representative
Augusto Silvio Brunello

CERTIFICATO DI GARANZIA

PRODOTTO

TIMBRO E/O FIRMA DELL'INSTALLATORE

DATA D'INSTALLAZIONE

I

GARANZIA

La presente garanzia copre gli eventuali guasti e/o anomalie dovuti a difetti e/o vizi di fabbricazione. La garanzia decade automaticamente in caso di manomissione o errato utilizzo del prodotto.

Durante il periodo di garanzia la ditta Telcoma srl si impegna a riparare e/o sostituire le parti difettate e non manomesse. Restano a intero ed esclusivo carico del cliente il diritto di chiamata, nonché le spese di rimozione, imballo e trasporto del prodotto per la riparazione e sostituzione.

F

GARANTIE

La présente garantie couvre les pannes et/ou les anomalies éventuelles dues à des défauts et/ou vices de fabrication. La garantie cesse automatiquement en cas de modification ou d'utilisation incorrecte du produit. Durant la période de garantie, la société Telcoma srl s'engage à réparer et/ou à remplacer les parties défectueuses et non modifiées. Le forfait déplacement, ainsi que les frais de retrait, d'emballage et de transport du produit pour la réparation ou le remplacement restent entièrement et exclusivement à la charge du client.

E

GARANTIA

La presente garantía cubre las averías o anomalías provocadas por defectos o vicios de fabricación. La garantía pierde automáticamente validez en el caso de modificaciones o uso incorrecto del producto. Durante el período de garantía, Telcoma S.r.l. se obliga a reparar y/o sustituir las piezas defectuosas y que no hayan sido modificadas. Quedan a cargo del cliente el derecho de llamada y los gastos de desmontaje, embalaje y transporte del producto para su reparación y sustitución.

GB

WARRANTY

This warranty covers any faults and/or malfunctions caused by manufacturing faults and/or defects. The warranty is automatically annulled in the event of tampering with or incorrect use of the product. During the period of warranty, the company Telcoma srl undertakes to repair and/or replace defective parts provided that these have not been tampered with. The expenses for calls, removal, packaging and transport of the product for repairs and replacement remain the responsibility of the client.

D

GARANTIE

Die vorliegende Garantie gilt für eventuelle Defekte und/oder Störungen aufgrund von Fabrikationsfehlern und/oder -mängeln. Die Garantie verfällt bei missbräuchlichen Eingriffen oder falscher Benutzung des Produktes automatisch. In der Garantiezeit verpflichtet sich die Firma Telcoma srl zur Reparatur und/oder zum Ersatz defekter und nicht missbräuchlich veränderter Teile. Ausschließlich und voll zu Lasten des Kunden gehen die Abruflgebühr sowie die Kosten für die Demontage, die Verpackung und den Transport des Produkts im Falle einer Reparatur oder eines Ersatzes.

NL

GARANTIE

Met deze garantie worden eventuele defecten en/of storingen gedekt die het gevolg zijn van een gebrekkige of ondeugdelijke constructie. De garantie komt automatisch te vervallen in geval van onrechtmatige wijzigingen aan of onjuist gebruik van het product. Tijdens de garantieperiode verplicht de firma Telcoma zich gebrekkige en ongewijzigde delen te repareren en/of te vervangen. De voorrijkosten alsook kosten voor verwijdering, verpakking en vervoer van het product in verband met reparatie en vervanging komen geheel en uitsluitend ten laste van de klant.



infoautomatel@free.fr

46 D Chemin Moulin Carron
69570 DARDILLY

Tel 04 72 52 99 99 – Fax 04 72 52 99 00