

I MOTORIDUTTORE ELETTROMECCANICO A GRASSO PER CANCELLI SCORREVOLI

MANUALE ISTRUZIONI

IL PRESENTE LIBRETTO È DESTINATO AL PERSONALE TECNICO QUALIFICATO ALLE INSTALLAZIONI

F MOTO-REDUCTEURS ELECTROMECHANIQUES A GRAISSE POUR PORTAILS COULISSANTS

NOTICE D'INSTRUCTION

CETTE NOTICE S'ADRESSE À DES TECHNICIENS SPÉCIALISÉS DANS L'INSTALLATION

E MOTORREDUCTORES ELECTROMECÁNICOS A GRASA PARA CANCELAS CORREDIZAS

MANUAL ISTRUCCIONES

EL PRESENTE FOLLETO ESTÁ DESTINADO AL PERSONAL TECNICO ESPECIALIZADO EN INSTALACIONES

GB ELECTROMECHANICAL GEARMOTORS FOR SLIDING GATES

INSTRUCTION HANDBOOK

THIS HANDBOOK IS INTENDED FOR QUALIFIED TECHNICAL INSTALLERS

D ELEKTROMECHANISCHER GESCHMIERTER GETRIEBEMOTOR FÜR SCHIEBETORE

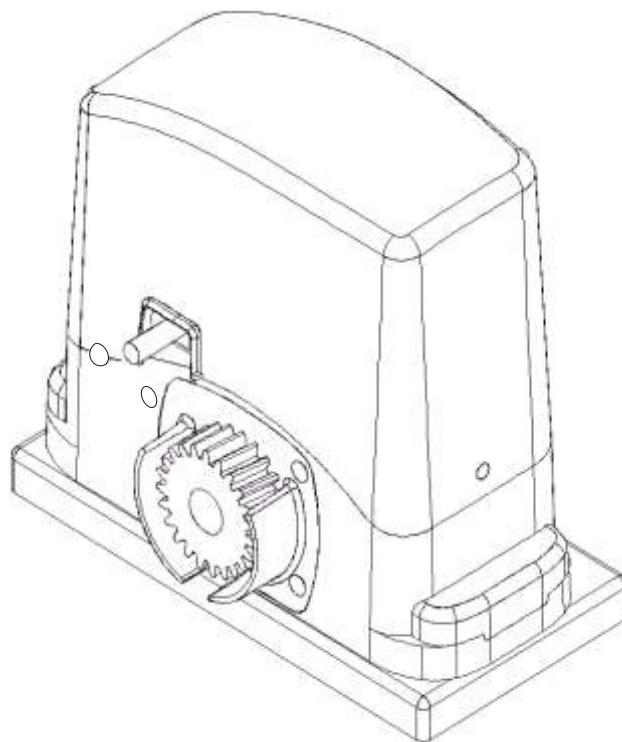
BEDIENUNGSANWEISUNGEN

DAS VORLIEGENDE HANDBUCH IST FÜR DAS MIT DER INSTALLATION BETRAUTE TECHNISCH QUALIFIZIERTE FACHPERSONAL BESTIMMT

NL ELEKTROMECHANISCHE MOTORREDUCTOREN MET VET VOOR SCHUIFPOORTEN

GEBRUIKERSHANDLEIDING

DEZE HANDLEIDING IS BESTEMD VOOR VAKBEKWAME INSTALLATEURS



I**VERIFICHE PRELIMINARI**

Prima di passare all'installazione si consiglia di effettuare le seguenti verifiche:

1. La struttura del cancello deve essere solida ed appropriata;
2. Leggere attentamente le istruzioni.
3. Accertarsi che il cancello, durante tutto il suo movimento, non subisca punti d'attrito e che non vi sia pericolo di deragliamenti.
4. Prevedere un fermo anta in apertura e uno in chiusura ed il percorso dei cavi elettrici come da impianto tipo.

F**VERIFICATIONS PRELIMINAIRES**

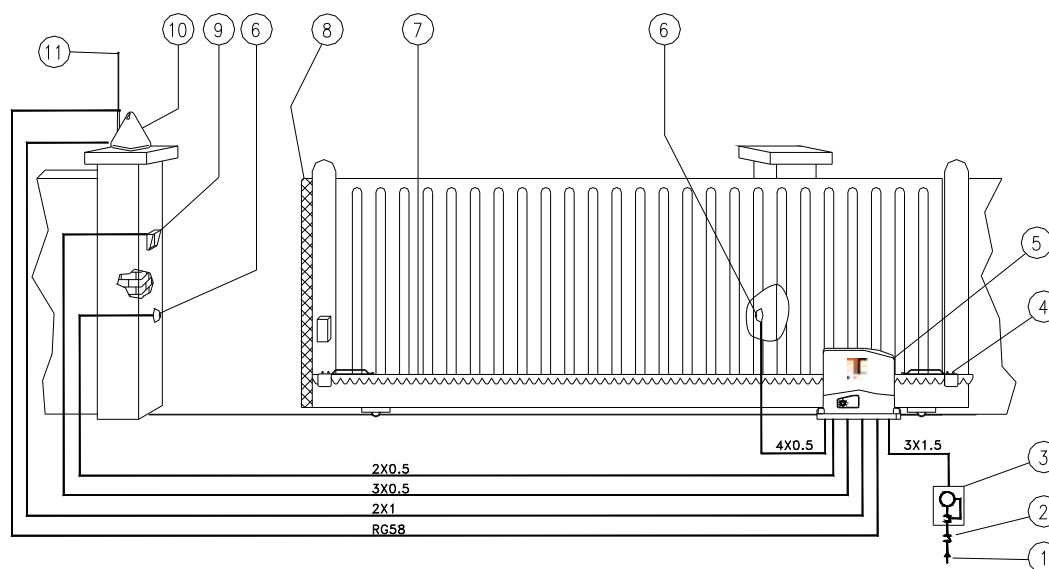
Avant de passer à l'installation, il est conseillé d'effectuer les vérifications préliminaires suivantes :

1. La structure du portail doit être solide et appropriée;
2. Lire attentivement les instructions.
3. S'assurer que la grille n'ait pas de points de frottement durant tout le mouvement et qu'il n'y a pas de danger de déraillement.
4. Prévoir le passage des câbles électriques selon les dispositifs de commande et de sécurité.

E**CONTROLES PRELIMINARES**

Antes de pasar a la instalación se aconseja realizar los siguientes controles :

1. La estructura de al cancela debe ser sólida y adecuada;
2. Leer atentamente las instrucciones.
3. Comprobar que la cancela, durante todo su movimiento, no presente puntos de roce y que no exista peligro de descarrilamiento.
4. Disponer un conducto para apertura los cables eléctricos que cumpla con la disposiciones de mando y seguridad.

QUADRO D'INSIEME**TABLEAU D'ENSEMBLE****CUADRO DE CONJUNTO****I**

1. Linea di alimentazione
2. Interruttore generale
3. Interruttore differenziale
4. Staffa di fine corsa
5. Ace
6. Fotocellula
7. Cremagliera
8. Costola sensibile
9. Selettore a chiave o tastiera digitale
10. Lampeggiatore
11. Antenna

F

1. Ligne d'alimentation
2. Interrupteur général
3. Interrupteur différentiel
4. Etrier de fin de course
5. Ace
6. Photocellule
7. Crémaillère
8. Tranche de sécurité
9. Sélecteur à clé et clavier digital
10. Clignotant
11. Antenne

E

1. Línea de alimentación
2. Interruptor general
3. Interruptor diferencial
4. Antena
5. Ace
6. Fotocélula
7. Cremallera
8. Nervio sensible
9. Selector de llave o teclado digital
10. Intermitente
11. Antena

I**MODELLI E CARATTERISTICHE**

ACE
 Motoriduttore elettromeccanico irreversibile per cancelli dal peso max di 600 Kg.
 Alimentazione monofase a 230 Vac.
 Frizione elettronica.
 Pignone a cremagliera verticale M4.
 Completo di condensatore, piastra di fissaggio e viti di fissaggio.

F**MODÈLES ET CARACTÉRISTIQUES**

ACE
 Motoréducteur électromécanique irréversible pour portails d'un poids max. de 600 Kg.
 Alimentation monophasée à 230 Vac.
 Friction électronique.
 Pignon à crémaillère verticale M4.
 Doté de condensateur, plaque et vis de fixation.

E**MODELOS Y CARACTERÍSTICAS**

ACE
 Motorreductor electromecánico para cancelas de peso máx de 600 Kg.
 Alimentación monofásica a 230 Vac.
 Fricción electrónica.
 Piñón y cremallera vertical M4.
 Se entrega con condensador, plancha para la fijación y tornillos de fijación.

DATI TECNICI	DONNÉES TECHNIQUES	DATOS TÉCNICOS	U.M.	Ace 230V	Ace 110V
Alimentazione	Tension d'alimentation	Tensión de alimentación	Vca	230	110
Corrente max assorbita	Courant max. absorbé	Corriente máx. Absorbida	A	1.9	4
Potenza max assorbita	puissance max. absorbé	Potencia máx. Absorbida	VA	450	440
Condensatore	Condensateur	Condensator	µF	16	40
Intervento termoprotezione	Intervention thermoprotection	Intervención termoprotección	°C	150	150
Grado di protezione	Degré de protection	Grado de protección	IP	43	43
Coppia nominale	Couple nominal	Par nominal	Nm	29	25
Forza di spinta	Force de poussée	Fuerza de empuje	N	650	550
Velocità cancello	Vitesse portail	Velocidad cancela	M/sec	0.16	0.16
Temperatura di funzionamento	Température de fonctionnement	Temperatura de funcionamiento	°C Min/Max	-20 / +70	-20 / +70
Intermittenza lavoro	Intermittence de fonctionnement	Intermitencia trabajo	%	30	30
Peso	Poids	Peso	Kg	12.2	12.2

GB**MODELS AND CHARACTERISTICS**

ACE
 Irreversible electromechanical gearmotor for gates with max. weight of 600 Kg.
 Single-phase power supply of 230 Vac.
 Electronic clutch.
 Vertical rack and pinion M4.
 Complete with capacitor, fixing plate and fixing screws.

D**MODELLE UND EIGENSCHAFTEN**

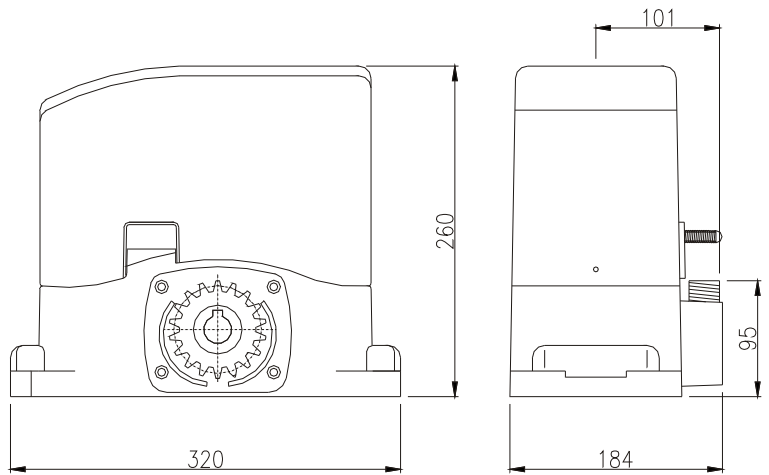
ACE
 Elektromechanischer nicht umkehrbarer Getriebemotor für Tore mit einem Gewicht von max. 600 Kg.
 Einphasen-Versorgung 230 Vac.
 Elektronische Kupplung.
 Ritzel mit vertikaler Zahnstange M4.
 Komplett mit Kondensator, Befestigungsplatte und Befestigungsschrauben.

NL**MODELLEN EN SPECIFICATIES**

ACE
 Onomkeerbare elektromechanische motorreductor (met blokkering) voor poorten met een max. gewicht van 600 kg
 Éénfasevoeding van 230 Vac
 Elektronische koppeling
 Rondsels met verticale tandheugel M4
 Inclusief condensator, bevestigingsplaat en bevestigingsschroeven.

TECHNICAL DATA	TECHISCHE DATEN	?	U.M.	Ace 230V	Ace 110V
Power supply	Stromspannung		Vca	230	110
Max current consumption	Max. Aufnahmestrom		A	1.9	4
Max input	Max. Aufnahmespannung		VA	450	440
Condenser	Kondensator		µF	16	40
Thermal circuit-breaker activation	Eingriff Überhitzungsschutz		°C	150	150
Degree of protection	Schutzgrad		IP	43	43
Nominal torque	Nenn Drehmoment		Nm	29	25
Thurst force	Schubkraft		N	650	550
Gate speed	Torgeschwindigkeit		M/sec	0.16	0.16
Operating temperature	Betriebstemperatur		°C Min/Max	-20 / +70	-20 / +70
Working intermittence	Arbeitsintermittenz		%	30	30
Weight	Gewich		Kg	12.2	12.2

I	MISURE D'INGOMBRO
F	MEASURES D'ENCOMBREMENT
E	MEDIDAS MAXIMAS EXTERNAS
GB	OVERALL MEASUREMENTS
D	AUSSENABMESSUNGEN
NL	MAATSCHETS



I
FISSAGGIO PIASTRA DI BASE

Rispettando le misure d'ingombro (Fig.1), fissare a terra la piastra di base mediante 4 robusti tasselli ad espansione (Fig.1) oppure annegarla nel calcestruzzo.
Prevedere una o più guaine per il passaggio dei cavi elettrici (Fig.2)

F
FIXATION PLAQUE DE BASE

En respectant les dimension d'encombrement (Fig.1), fixer au sol la plaque de base à l'aide de 4 vis à expansion (Fig.1) ou bien noyer dans le ciment la contre-plaque.
Prévoir une ou plusieurs gaines pour le passage des câbles électriques (Fig.2)

E
FIJACIÓN DE LA PLACA DE BASE

Respetando las medidas externas (Fig.1), fijar al suelo la placa de base mediante 4 resistentes tacos de expansión (Fig.1), o bien introducir en hormigón la contraplaca.
Preparar una o varias vainas para el paso de los cables eléctricos (Fig.2)

GB
FITTING THE BASE PLATE

Observing the overall dimensions (Fig.1), fix the base plate to the ground by means of 4 strong rawl plugs (Fig.1) or bury the counterplate in the concrete.
Plan for one more sheathing for the passage of the power lines (Fig.2).

D
BEFESTIGUNG DER GRUNDPLATTE

Die Grundplatte unter Beachtung der Abmessungen (Abb.1) mit vier soliden Expansionsdübeln am Boden befestigen (Abb.1) an dem die mitgelieferte Platte befestigt wird, in den Beton eingießen.
Ein oder mehrere Kabelrohre für die Elektrokabel verlegen (Abb.2)

NL
TECHNISCHE GEGEVENS BEVESTIGING VAN DE

Houd de totale afmetingen (fig. 1) aan en bevestig de onderplaat met 4 stevige spreidpluggen (fig. 1) op de grond of stort plaat in het beton.
Breng één of meer kabeldoorvoeren voor de elektrische kabels aan (fig. 2).

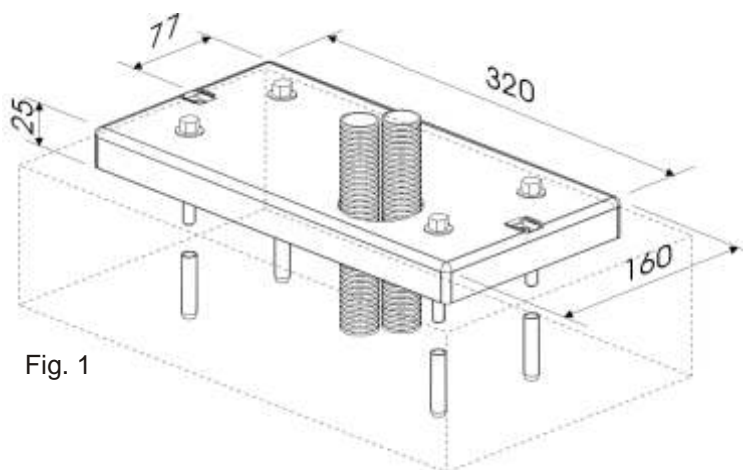


Fig. 1

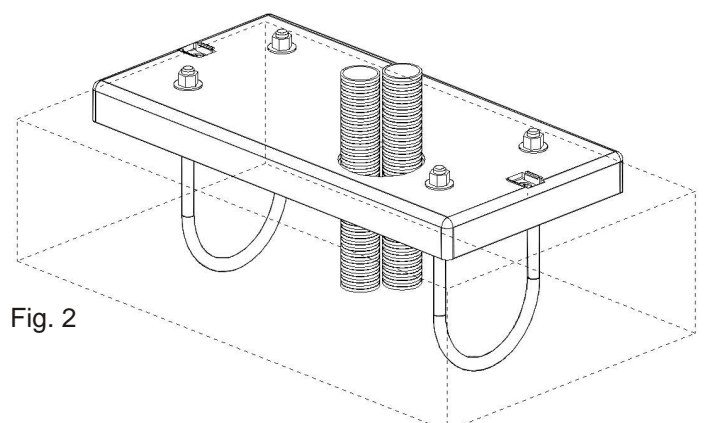
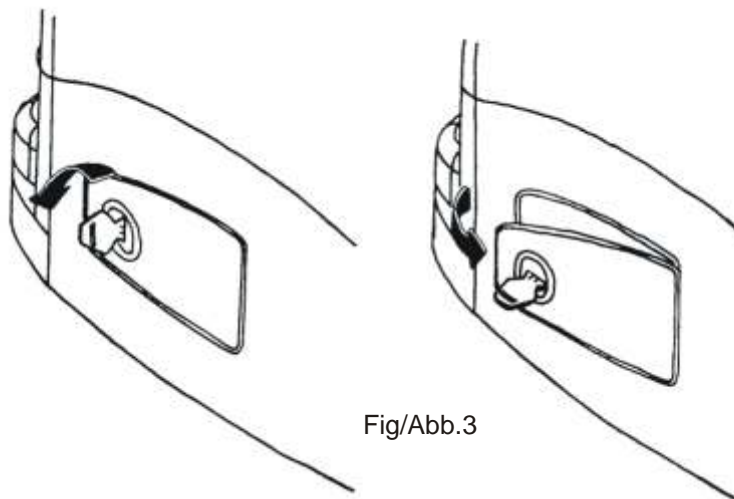


Fig. 2

- I** FUNZIONAMENTO MANUALE
- F** FONCTIONNEMENT MANUEL
- E** FUNCIONAMIENTO MANUAL
- GB** MANUAL OPERATION
- D** MANUELLER BETRIEB
- NL** HANDMATIGE BEDIENING



Fig/Abb.3

I

Per sbloccare il motoriduttore inserire la chiave e ruotarla in senso orario di 90°, tirare a se la maniglia agendo dapprima sulla chiave stessa fino a portarla perpendicolare al Ace (Fig.3).

F

Pour débloquer le moto-réducteur, introduire la clé et la tourner de 90° dans le sens des aiguilles d'une montre, tirer vers soi la poignée en agissant d'abord sur la clé proprement dite de manière à la placer perpendiculairement au Ace (Fig.3).

E

Para desbloquear el motorreductor, introducir la llave y girarla en el sentido de las agujas del reloj por 90°, tirar hacia sí de la manilla, maniobrando primero con la misma llave hasta colocarla perpendicularmente al Ace (Fig.3).

GB

To release the gearmotor, insert the key and turn it clockwise by 90°, pull out the handle via the key unit it is perpendicular to the Ace (Fig.3).

D

Um den Getriebemotor zu deblockieren, den Schlüssel einstecken und um 90° nach rechts drehen, den Griff an dem Schlüssel nach vorne ziehen, bis er senkrecht zu Ace steht (Abb.3).

NL

Om de motorreductor te ontgrendelen moet u de sleutel erin steken en 90° met de klok mee draaien (rechtsom), de handgreep naar u toe trekken waarbij u eerst aan de sleutel moet draaien totdat hij loodrecht ten opzichte van de Ace staat (fig. 3).

I**FINECORSA****ACE**

Gli ACE montano il finecorsa meccanico (FCM). Nel finecorsa meccanico verificare che lo strisciamento della molla sulla staffa avvenga correttamente. Per piccoli aggiustamenti intervenire sulla staffa.

ACEM

Gli ACEM montano il finecorsa elettronico (FCE).

Nel finecorsa elettronico, attenzione che ciascuna staffa con i magneti sia sufficientemente vicina a finecorsa elettronico in modo da garantire lo stop del motore. La distanza da tenere tra magneti ed FCE deve essere compresa fra i 5 ed i 10 mm.

F**FIN DE COURSE****ACE**

Les ACE sont équipés d'un fin de course mécanique (FCM).

- S'assurer, sur le fin de course mécanique, que le glissement du ressort sur l'étrier se produise correctement. Pour les petits réglages, intervenir sur l'étrier.

ACEM

Les ACEM sont équipés d'un fin de course électronique (FCE).

S'assurer que chaque étrier pourvu d'aimants soit suffisamment proche du fin de course électronique pour garantir l'arrêt du moteur. La distance à maintenir entre l'aimant et le FCE doit être comprise entre 5 et 10 mm.

E**TOPE DE RECORRIDO****ACE**

En los ACE, se monta el fin de carrera mecánico (FCM).

- En el fin de carrera mecánico, es necesario verificar que el rozamiento del muelle sobre la abrazadera se produzca correctamente. Para efectuar pequeños ajustes, hay que intervenir sobre la abrazadera.

ACEM

En los ACEM, se monta el fin de carrera electrónico (FCE).

En el fin de carrera electrónico, es preciso controlar que cada abrazadera, con los magnetos, se encuentre suficientemente cerca del fin de carrera electrónico para garantizar el paro del motor. La distancia que hay que mantener entre cada magneto y el FCE debe estar comprendida entre los 5 y los 10 mm.

GB**LIMIT SWITCH****ACE**

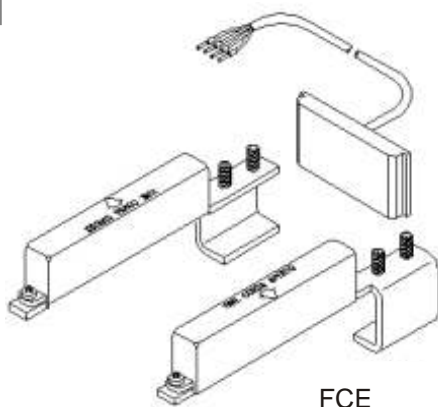
The ACE mechanisms have a limit switch (FCM) mounted.

- With the limit switch mounted, check that the spring slides properly against the bracket. For small adjustments, alter the bracket.

ACEM

The ACEM mechanisms have an electronic limit switch (FCE) mounted.

With the electronic limit switch mounted, check that each bracket with magnets is sufficiently close to the electronic limit switch to ensure that the motor stops. There must be a gap of between 5 and 10 mm inclusive between the magnet and the FCE.

**FCE****D****ENDSCHALTER****ACE**

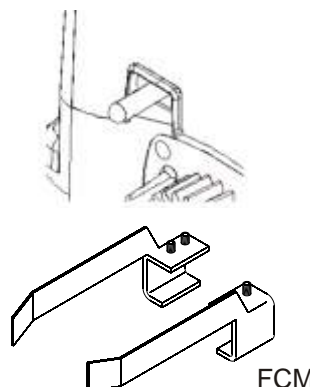
Bei den Modellen ACE ist der mechanische Endanschlag montiert (FCM).

- Beim mechanischen Endanschlag kontrollieren, dass das Gleiten der Feder am Bügel korrekt erfolgt. Kleine Korrekturen am Bügel vornehmen.

ACEM

Bei den Modellen ACEM ist der elektronische Endanschlag montiert (FCE).

Beim elektronischen Endanschlag darauf achten, dass jeder Bügel mit Magneten ausreichend nahe am Endanschlag liegt, um zu gewährleisten, dass der Motor stoppt. Der Abstand zwischen Magnet und FCE muss zwischen 5 und 10 mm betragen.

**FCM****NL****EINDAANSLAGEN****ACE**

Op de ACE zijn mechanische eindaanslagen (FCM) gemonteerd.

- Bij mechanische eindaanslagen moet gecontroleerd worden of de schuifbeweging van de veer op de beugel op de juiste manier verloopt. Voor kleine aanpassingen moet u de beugel afstellen.

ACEM

Op de ACEM zijn elektronische eindschakelaars (FCE) gemonteerd.

Bij elektronische eindschakelaars moet erop gelet worden dat elke beugel met magneten dicht genoeg bij de elektronische eindschakelaar geplaatst is zodat het stoppen van de motor gewaarborgd wordt. De afstand die tussen de magneet en de elektronische eindschakelaar aangehouden moet worden moet tussen de 5 en 10 mm zijn.

I**FISSAGGIO MOTORIDUTTORE**

Togliere il coperchio svitando le viti (fig.4).
 Appoggiare il motoriduttore sulla piastra.
 Inserire le due viti a brugola (fig.5)
 È importante bloccare energicamente le due viti a brugola, assicurandosi che durante tutta la corsa del cancello, il motoriduttore sia ben saldo a terra.
 Qualora la regolazione consentita della cremagliera non fosse sufficiente, è possibile compensare l'altezza del motoriduttore agendo sulle quattro viti (fig.6)

F**FIXATION MOTORÉDUCTEUR**

Enlever le couvercle en dévissant les vis (fig.4).
 Poser le motoréducteur sur la plaque.
 Introduire les deux vis avec hexagone en creux (fig.5)
 Il est important de bloquer énergiquement les deux vis avec hexagone en creux en s'assurant que durant toute la course du portail le motoréducteur est bien fixé au sol.
 Si le réglage permis par la crémaillère se révèle insuffisant, on peut compenser la hauteur du motoréducteur en agissant sur les quatre vis (fig.6)

E**FIJACIÓN DEL MOTORREDUCTOR**

Quitar la tapa destornillando los dos tornillos (fig.4)
 Apoyar el motorreductor sobre la placa.
 Introducir los dos tornillos Allen (fig.5)
 Es importante bloquear muy fuerte los dos tornillos Allen, asegurándose que a lo largo de toda la carrera de la cancela, el motorreductor se encuentre bien firme en tierra.
 En caso de que la regulación permitida por la cremallera no fuera suficiente, se puede compensar la altura del motorreductor actuando sobre los cuatro tornillos (fig.6).

GB**FITTING THE GEARMOTOR**

Remove the cover unscrewing the screws (fig.4)
 Rest the gearmotor on the plate.
 Insert the two socket head screws (fig.5)
 It is important to lock the two socket head screws tightly ensuring that the gearmotor is firmly secured to the ground during the whole gate travel.
 If the rack adjustment not sufficient, the height of the gearmotor can be raised via the four screws (fig.6).

D**BEFESTIGUNG DES ANTRIEBS**

Die Schrauben lösen und den Deckel abnehmen (abb.4).
 Den Antrieb auf der Platte aufsetzen.
 Die beiden auf Inbusschrauben einsetzen (abb.5).
 Es ist äußerst wichtig, die beiden Inbusschrauben fest anzuziehen, um sicherzustellen, daß der Antrieb bei der Bewegung des Tors sicher am Boden befestigt ist.
 Es ist möglich, die Höhe des Antriebs mit den vier Schrauben auszugleichen (abb.6), wenn die von der Zahnstange gestattete Einstellung nicht ausreichend ist.

NL**BEVESTIGING VAN DE MOTORREDUCTOR**

Haal de kap eraf door de schroeven eruit te draaien (fig. 4).
 Zet de motorreductor op de plaat.
 Doe de twee inbusschroeven (fig. 5) erin.
 Het is belangrijk dat de twee inbusschroeven krachtig aangedraaid worden waarbij er gecontroleerd moet worden of de motorreductor tijdens de hele slag van de poort stevig op de grond blijft.
 Als de toegestane afstelling van de tandheugel niet voldoende is dan is het mogelijk om de hoogte van de motorreductor te compenseren door aan de vier schroeven te draaien (fig. 6).

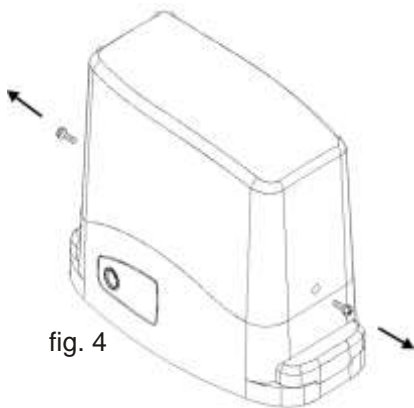


fig. 4

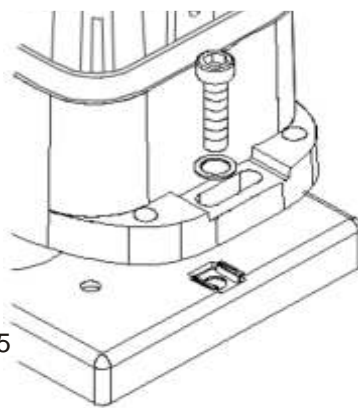


fig. 5

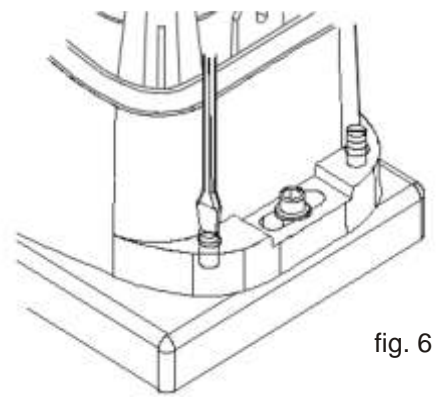


fig. 6

I**MONTAGGIO CREMAGLIERA**

Sbloccare il motoriduttore nel modo indicato in Fig.3 e portare il cancello in completa apertura. Appoggiare un elemento di cremagliera al pignone e fissare lo stesso con viti e distanziali al cancello.

Spostare manualmente il cancello portando il pignone in corrispondenza dell'ultimo distanziale. Fissare l'elemento di cremagliera definitivamente.

Per un corretto posizionamento degli altri elementi e garantire la loro rettilineità, è necessario utilizzare un elemento di cremagliera usandolo come appoggio e riferimento (fig.10).

Si deve garantire un'aria fra cremagliera e pignone di 2 mm, così da non far gravare il peso del cancello sul pignone del motoriduttore (fig.9).

N.B.

Nel caso di cancelli nuovi verificare in tempi successivi all'installazione il gioco fra cremagliera e pignone, se necessario agire sulle asole della cremagliera per registrare i giochi.

F**MONTAGE CREMAILLE**

Débloquer le motoréducteur (voir "Fonctionnement manuel") ou placer en position d'ouverture totale.

Appuyer un élément de crémaillère au pignon et le fixer au portail à la l'aide de vis et d'entretoises.

Déplacer manuellement le portail afin de faire correspondre le pignon et la dernière entretoises.

Fixer définitivement l'élément de crémaillère.

Il est nécessaire d'utiliser un élément de crémaillère comme appui et point de référence afin de pouvoir positionner correctement les autres éléments et de garantir leur alignement (fig.10).

Assurer toujours un jeu d'1 mm entre la crémaillère et le pignon de façon à ce que le poids du portail ne repose pas sur le pignon du motoréducteur. (fig.9).

N.B.

Si le portail est neuf, contrôler, quelque temps après l'installation, le jeu entre pignon et crémaillère ; si une modification du jeu est nécessaire agir sur les fentes de la crémaillère.

E**MONTAJE CREMALLERA**

Desbloquear el motorreductor (ver "Funcionamiento manual") o llevar la cancela a la completa apertura.

Apoyar un elemento de cremallera al piñón y fijarlo con tornillos y distanciadores a la cancela. Desplazar manualmente la cancela hasta llevar el piñón a la altura de último distanciador.

Fijar definitivamente el elemento de cremallera. Para un posicionamiento correcto de los otros elementos de cremallera y para garantizar su rectinilidad, es necesario utilizar un elemento de cremallera como apoyo y referencia (fig.10).

Controlar que entre cremallera y piñón exista un espacio de 1 mm para que el peso de la cancela no caiga sobre el piñón del motorreductor (fig.9).

Nota:

En el caso de cancelas nuevas, controlar, después de la instalación, el juego entre cremallera u piñón ; si es necesario registrar el juego « cremallera/piñón » por medio de las ranuras de la cremallera.

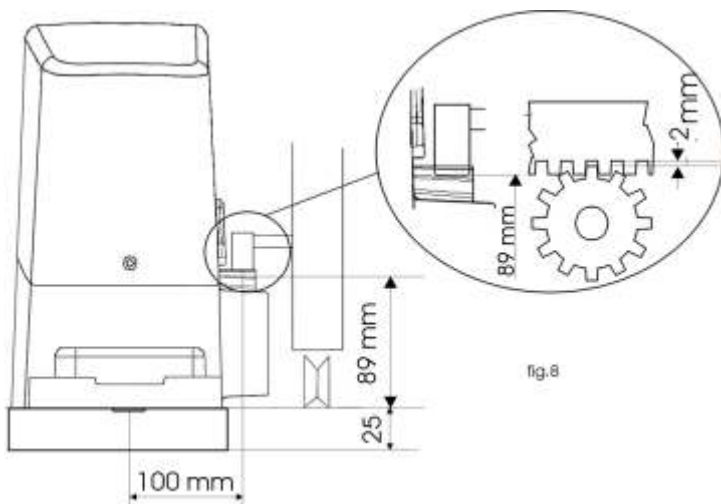


Fig./Abb. 9

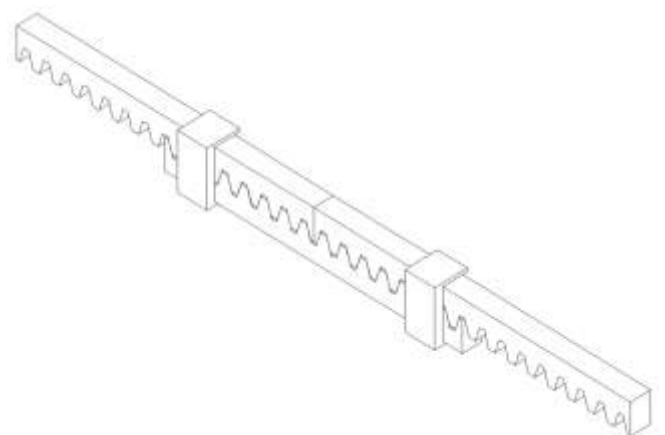


Fig./Abb. 10

I**FISSAGGIO FINECORSA**

Portare manualmente il cancello in apertura evitando che vada in battuta contro il fermo meccanico, fissare quindi la staffa del finecorsa mediante i grani (fig.8) in modo che il micro finecorsa sia premuto (fig.7). Ripetere poi l'operazione con il portone in chiusura.

F**FIXATION BUTTÉES FINS DE COURSE**

Ouvrir le portail à la main en évitant qu'il ne s'arrête contre la butée mécanique, fixer ensuite l'étrier du fin de course à l'aide des goujons de fixation (fig.8) de façon à ce que le micro-interrupteur du fin de course soit pressé (fig.7). Répéter ensuite l'opération avec le portail en fermeture.

E**FIJACIÓN DE LA ALETAS DE TOPE**

Abra manualmente la cancela evitando que choque contra el retén mecánico y, a continuación, fije la abrazadera del fin de carrera mediante los tornillos sin cabeza (fig. 8) de manera que el microinterruptor de fin de carrera quede apretado (fig. 7). A continuación, repita la operación cerrando la cancela.

GB**ATTACHING THE SWITCH TABS**

Manually open the gate without it touching the stop, and then fix the limit switch bracket using the grub screws (fig.8) so that the microswitch is pressed (fig.7). Repeat the procedure for closing of the gate.

D**MONTAGE DE ENDSCHALTERBÜGEL**

Das Tor manuell öffnen und dabei vermeiden, dass es gegen die mechanische Feststellvorrichtung schlägt. Anschließend den Bügel des Endanschlags mittels der Stifte (Abb. 8) so feststellen, dass der Endanschlag-Mikroschalter gedrückt ist (Abb. 7). Den gleichen Vorgang bei geschlossenem Tor vornehmen.

NL**BEVESTIGING VAN DE EINDSCHAKELAARS**

Doe de poort met de hand open en vermijd dat de poort tegen de mechanische stop aankomt, bevestig de beugel van de eindschakelaars daarna met de schroeven zonder kop (fig. 8) zodanig dat de microscharelaar van de eindschakelaars ingedrukt wordt (fig. 7). Doe dit vervolgens ook tijdens het sluiten van de poort.

Fig./Abb. 7

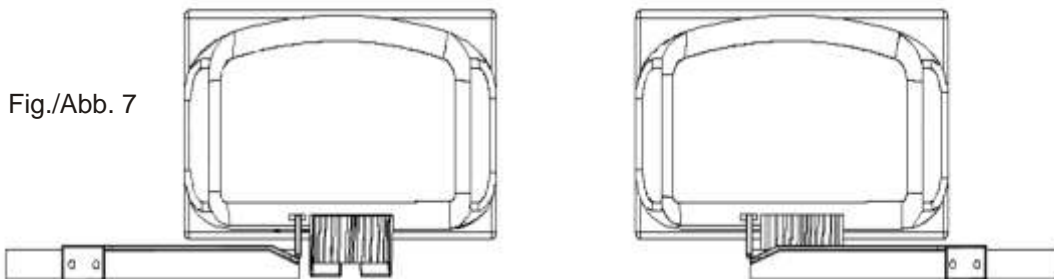
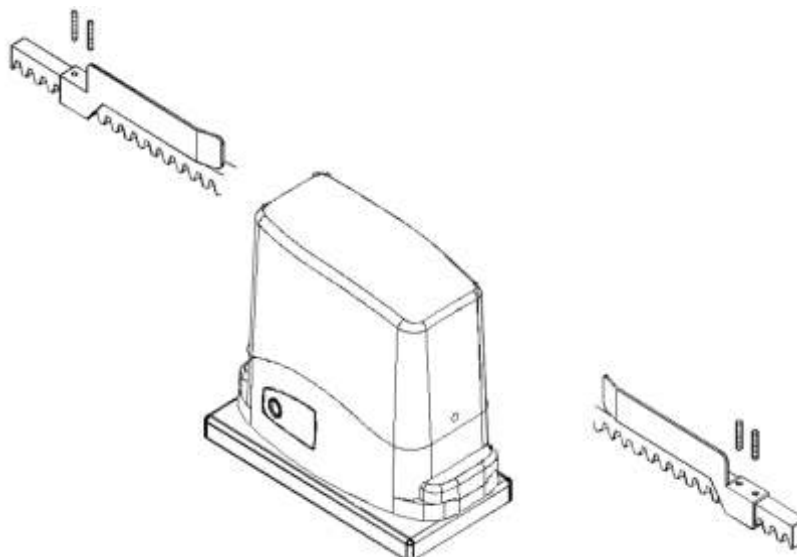


Fig./Abb. 8



I**ANOMALIE DI FUNZIONAMENTO.
RIMEDI**

Il cancello non apre o non chiude ; il motore elettrico non funziona e non si avverte, quindi, alcun rumore o vibrazione :

1. Verificare che la centralina elettronica sia regolarmente alimentata.
2. Verificare l'efficienza dei fusibili.
3. Verificare che i condensatori d'avviamento dell'apparecchiatura elettronica siano ben saldi alla base del circuito stampato e che siano efficienti. Per controllare questa condizione collegare un condensatore volante, analogo a quello in dotazione al motore, in parallelo alle fasi del motoriduttore. Se il motoriduttore non si avvia, controllare l'apparecchiatura elettronica.
4. Verificare, con l'ausilio di adeguati strumenti diagnostici, che le funzioni dell'apparecchiatura elettronica siano corrette.
5. Accertarsi che il motore riceva alimentazione.

Il cancello non apre; il motore funziona ma non avviene il movimento:

1. Assicurarsi di aver regolato correttamente il limitatore di coppia sulla centralina.
2. Verificare che il pignone dentato sia in presa con la cremagliera.
3. Controllare che il motoriduttore non sia sbloccato.
Può darsi che il motoriduttore sia bloccato da uno dei due arresti meccanici; in tal caso bisogna sbloccare manualmente il motore, azionare il cancello a mano, liberandolo da quella posizione anomala e, prima di ripristinare il funzionamento automatico, posizionare correttamente le staffe di finecorsa.

F**ANOMALIES DE
FONCTIONNEMENT.
REMEDES**

Le portail ne s'ouvre pas et ne se ferme pas. Le moteur ne fonctionne pas et donc aucune rumeur ni vibration ne peut être perçue.

1. Vérifier que la centrale électronique de commande soit normalement alimentée.
2. Vérifier l'état des fusibles.
3. Contrôler que les condensateurs de mise en marche de l'appareillage électronique soient bien fixés à la base du circuit imprimé et qu'ils fonctionnent. Pour faire ce contrôle, raccorder un condensateur auxiliaire, semblable à celui fourni avec le moteur, en parallèle aux phases du moto-réducteurs. Si le moto-réducteurs ne se met pas en marche, contrôler l'appareillage électronique.
4. Vérifier, à l'aide d'instruments de diagnostic adéquats, que les fonctions de la centrale électronique soient normales.
5. S'assurer que le motoréducteur est alimenté.

Le portail ne s'ouvre pas, le moteur fonctionne sans que ne se produise de mouvement.

1. S'assurer que le limiteur de couple de la centrale électronique est correctement réglé.
2. Vérifier que le pignon denté soit en prise avec la crémaillère.
3. Contrôler que le motoréducteur ne soit pas en position « manuelle » (débloqué).
Contrôler que le motoréducteur ne soit pas bloqué par un des deux arrêts mécaniques. Dans ce cas-là, débloquer manuellement le moteur et actionner le portail à la main, en le libérant, de ce fait, de cette position anormale. Placer correctement les étriers de fin de course et rétablir le fonctionnement automatique.

E**ANOMALIAS DE
FUNCIONAMIENTO.
REMEDIOS**

La cancela no se abre ni cierra, el motor no funciona y no se advierte, por lo tanto, ningún ruido o vibración.

1. Controlar que la caja de mandos electrónica esté regularmente alimentada.
2. Controlar la eficiencia de los fusibles.
3. Verificar que los condensadores de arranque del equipo electrónico estén bien fijados a la base del circuito estampado y que sean eficiente. Para controlar esta condición conectar un condensador volante, análogo al que se entrega con el motor, en paralelo a las fases del motorreductores. Si el motorreductores no se pone en funcionamiento, controlar el equipo electrónico.
4. Verificar, con la ayuda de adecuados instrumentos diagnósticos; que las funciones de la caja de mandos electrónica sean correctas.
5. Asegurarse que el motorreductor reciba alimentación.

La cancela no abre. El motor funciona, pero no se realiza el movimiento.

1. Asegurarse de haber regulado correctamente el limitador de par de la caja de mandos electrónica.
2. Controlar que el piñón dentado engrane con la cremallera.
3. Controlar que el motorreductor no esté en posición "manual" (desbloqueado).
Controlar que el motorreductor no esté bloqueado por uno de los dos paros mecánicos. En tal caso desbloquear manualmente el motor y accionar la cancela a mano soltándola, de este modo, de esta situación anómala. Posicionar, luego, correctamente las abrazaderas de los topes de recorrido y restablecer el funcionamiento automático.

I**RACCOMANDAZIONI FINALI**

1. L'installazione dell'automazione deve essere eseguita a regola d'arte da personale qualificato avente i requisiti di legge e fatta in conformità della direttiva macchine 98/37/CE e alle normative EN 12453 e EN 12445.
2. Verificare la solidità delle strutture esistenti (colonne, cerniere, ante) in relazione alle forze sviluppate dal motore.
3. Verificare che vi siano dei fermi meccanici di adeguata robustezza a fine apertura e fine chiusura delle ante.
4. Fare un'analisi dei rischi dell'automazione e di conseguenza adottare le sicurezze e le segnalazioni necessarie.
5. Installare i comandi (ad esempio il selettore a chiave) in modo che l'utilizzatore non si trovi in una zona pericolosa.
6. Terminata l'installazione provare più volte i dispositivi di sicurezza, segnalazione e di sblocco dell'automazione.
7. Applicare sull'automazione l'etichetta o la targhetta CE contenenti le informazioni di pericolo e i dati di identificazione.
8. Consegnare all'utilizzatore finale le istruzioni d'uso, le avvertenze per la sicurezza e la dichiarazione CE di conformità.
9. Accertarsi che l'utilizzatore abbia compreso il corretto funzionamento automatico, manuale e di emergenza dell'automazione.
10. Informare l'utilizzatore per iscritto (ad esempio nelle istruzioni d'uso) dell'eventuale presenza di rischi residui non protetti e dell'uso improprio prevedibile.
11. Predisporre un piano di manutenzione dell'impianto (almeno ogni 6 mesi per le sicurezze) riportando su di un apposito registro gli interventi eseguiti.

SMALTIMENTO

Questo prodotto è formato da vari componenti che potrebbero a loro volta contenere sostanze inquinanti. Non disperdere nell'ambiente! Informarsi sul sistema di riciclaggio o smaltimento del prodotto attenendosi alle norme di legge vigenti a livello locale.

F**RECOMMANDATIONS FINALES**

1. L'installation de l'automatisme doit être effectuée dans les règles de l'art par du personnel spécialisé, conformément aux dispositions légales, à la directive machine 98/37/CE et aux normes EN 12453 et EN 12445.
2. S'assurer que les structures existantes (colonnes, charnières, vantaux) soient suffisamment solides pour résister aux forces développées par le moteur.
3. S'assurer que les arrêts mécaniques en fin d'ouverture et en fin de fermeture des vantaux soient suffisamment robustes.
4. Faire une analyse des risques de l'automatisme et adopter, en fonction de celle-ci, les dispositifs de sécurité et de signalisation nécessaires.
5. Installer les commandes (par exemple le sélecteur à clé) de manière à ce que l'utilisateur ne se trouve pas dans une zone dangereuse.
6. Une fois l'installation terminée, tester plusieurs fois les dispositifs de sécurité, de signalisation et de déverrouillage de l'automatisme.
7. Appliquer sur l'automatisme l'étiquette ou la plaque CE où sont indiqués les dangers présentés par l'automatisme ainsi que les données d'identification de la machine.
8. Remettre à l'utilisateur final le mode d'emploi, les avertissements concernant la sécurité et la déclaration CE de conformité.
9. S'assurer que l'utilisateur a bien compris le fonctionnement automatique, manuel et d'urgence de l'automatisme.
10. Informer par écrit l'utilisateur (par exemple dans le mode d'emploi) de l'éventuelle présence de risques résiduels non couverts et des utilisations impropres prévisibles.
11. Etablir un plan de maintenance de l'installation (au moins tous les 6 mois pour les dispositifs de sécurité) en inscrivant sur un registre prévu à cet effet les interventions effectuées.

ELIMINATION

Ce produit est constitué de divers composants qui pourraient à leur tour contenir des substances polluantes. Ne pas laisser ce produit gagner l'environnement. S'informer sur le système de recyclage ou d'élimination du produit conformément aux dispositions légales en vigueur à un niveau local.

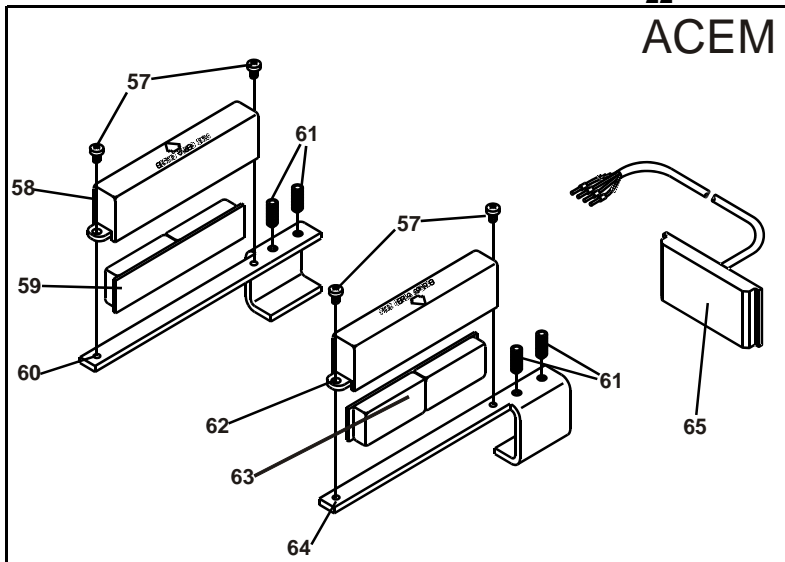
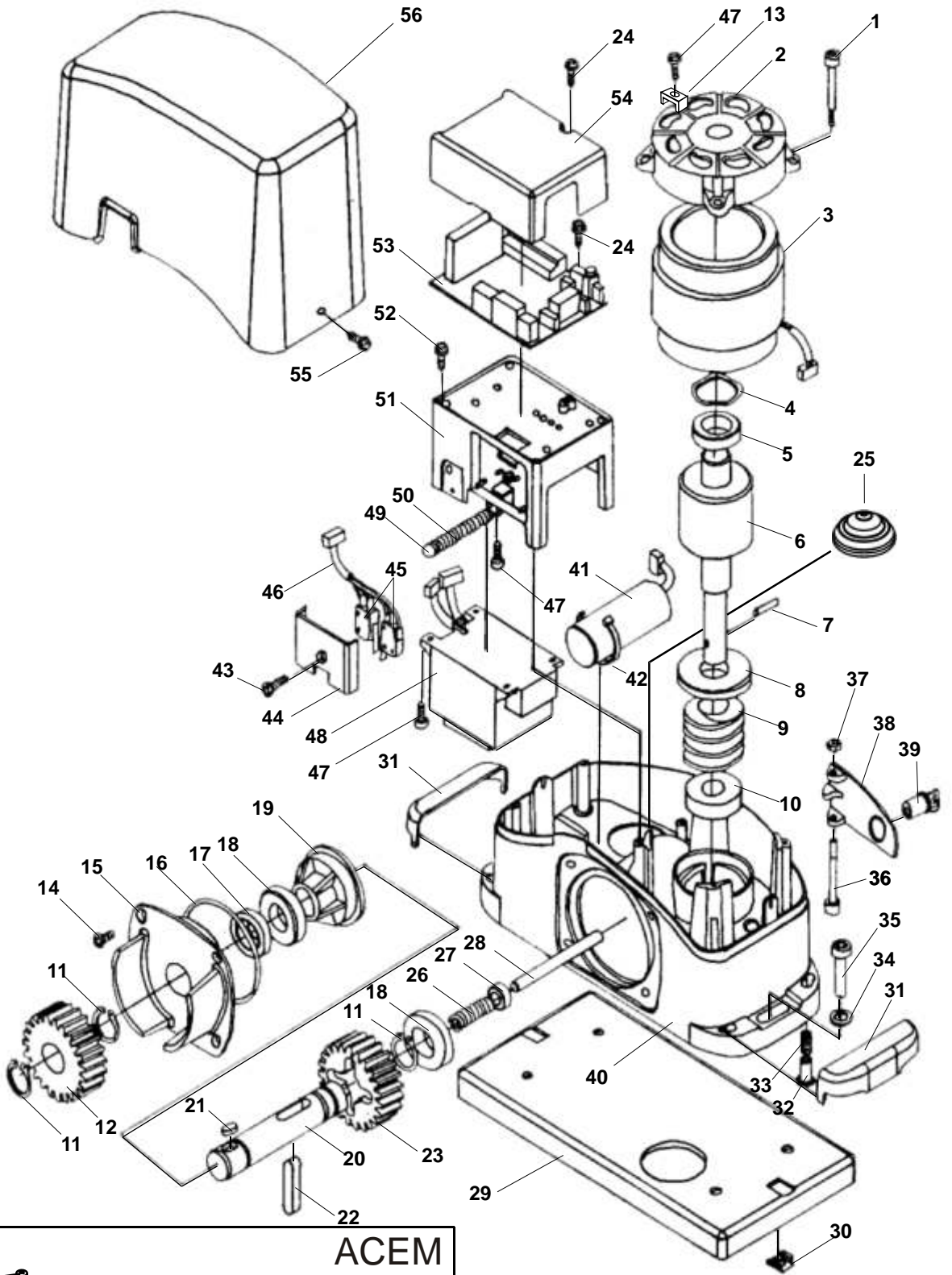
E**RECOMENDACIONES FINALES**

1. La instalación del automatismo debe ser realizada según los cánones, por personal cualificado que reúna los requisitos establecidos por la ley y de conformidad con la Directiva sobre máquinas 98/37/CE y con las normas EN 12453 y EN 12445.
2. Compruebe la solidez de las estructuras existentes (columnas, bisagras, hojas) en relación con las fuerzas desarrolladas por el motor.
3. Controle que haya retenes mecánicos de solidez adecuada en los puntos de fin de apertura y de fin de cierre de las hojas.
4. Haga un análisis de los riesgos del automatismo y adopte los dispositivos de seguridad y las señalizaciones necesarias en consecuencia.
5. Instale los mandos (por ejemplo, el selector de llave) de manera que el usuario no se encuentre en una zona peligrosa.
6. Terminada la instalación, pruebe varias veces los dispositivos de seguridad, señalización y desbloqueo del automatismo.
7. Aplique en el automatismo una etiqueta o una placa CE que contenga las informaciones de peligro y los datos de identificación.
8. Entregue al usuario final las instrucciones para el uso, las advertencias para la seguridad y la declaración CE de conformidad.
9. Asegúrese de que el usuario haya comprendido el correcto funcionamiento automático, manual y de emergencia del automatismo.
10. Informe al usuario por escrito (por ejemplo, en los manuales de instrucciones) de la eventual presencia de riesgos residuales no protegidos y del uso inadecuado previsible.
11. Predisponga un programa de mantenimiento de la instalación (al menos cada 6 meses para los dispositivos de seguridad), anotando en un registro expresamente dedicado las intervenciones realizadas.

ELIMINACION

Este producto está constituido por varios componentes que podrían, a su vez, contener sustancias contaminantes. ¡No los vierta en el medio ambiente! Infórmese sobre el sistema de reciclaje o eliminación del producto con arreglo a las leyes vigentes en ámbito local.

ACE



Nr.	Cod.	Distinta base ACE	Liste base ACE	Lista de materiales ACE
1	VTM060X0600CZCE	Vite M6X60 TCCE zn.	Vis M6X60 TCCE zn.	Tornillo M6X60 TCCE zn.
2	CALMACEG	Calotta motore Ace	Calotte moteur pour Ace	Casquete motor para Ace
3	STATBASE	Statore 110x62 H50 900 Giri/min	Stator 110x62 h50 900 Giri/min.	Estator para Ace 110x62 h50 900 Giri/min
3*	STATBASE110V	Stat. 110X62 H:50 6P a 110V	Stator 110x62 h50 110 V	Estator para Ace 110x62 h50 110 V
4	AC40X0M3	Anello elastico di compensazione	Anneau ressort de compensation	Anillo elástico de compensación
5	CUSC62032RSA	Cuscinetto D.17x40x12 6203 2RS	Coussinet D.17x40x12 6203 2RS	Cojinete D.17x40x12 6203 2RS
6	ROTACEL	Albero motore per Ace	Arbre moteur pour Ace	Arbol motor para Ace
7	SPIES06X032G	Spina elastica D.16x32	Fiche élastique D.16x32	Clavija elástica D.16x32
8	PA25X62X10BASL	Paraolio D.25x62x10 BASL	Para-huile D.25x62x10	Sello de aceite D.25x62x10
9	VTSACEL	Vite senza fine per alb. Motore Ace	Vis sans fin pour arbre motor Ace	Tornillo sinfin para arbol motor Ace
10	CUSC62042RSA	Cuscinetto D.20x47x14 6204 ZZ	Coussinet D.17x47x14 6204 ZZ	Cojinete D.20x47x14 6204 ZZ
11	SEG25EF	Anello seeger D. 25 UNI 7435	Anneau SEEGER D.25 UNI 7435	Anillo SEEGER D.25 UNI 7435
12	PIGN20M418Z	Pignone dentato SM	Pignon denté SM	Piñón dentado pour SM
13	TPT	Piastrina di terra	Plaque de terre	Placa de suelo
14	VTT060X0150SZC	Vite M6x15 tril. TPS zincata	Vis M6x15 trilobée TPS+Zn.	Tornillo M6x15 trilobulado TPS+Zn.
15	SFLAAACEV	Flangia anteriore per Ace ver.	Bride avant pour Ace peinte	Brida anterior para Ace barnizada
16	OR088M49X03M53	O.ring D.88	O.ring D.88	O.ring D.88
17	PA25X40X7BASL	Paraolio D.25x40x7	Para-huile D.25x40x7	Sello de aceite D.25x40x7
18	CUSC60052RSA	Cuscinetto D.25x47x12 6005	Coussinet D.25x47x12x6005	Cojinete D.25x47x12 6005
19	DIS0002	Distanziale blocca corona Ace	Entretoise de blocage de la couronne Ace	Distancial bloquea corona Ace
20	ALBCACEZ	Albero condotto con chiavetta Ace	Arbre entraîné avec clavette Ace	Eje accionado con chaveta Ace
21	LI08X07X015	Linguetta 8x7x15 UNI 6604	Languettes 8x7x15 UNI 6604	Lengüeta 8x7x15 UNI 6604
22	LI10X08X050	Linguetta 10x8x50 UNI 6604	Languettes 10x8x50 UNI 6604	Lengüeta 10x8x50 UNI 6604
23	COR0015	Corona in plastica M3	Couronne en plastique M3	Corona de plástico M3
24	VTA029X0013CNC	Vite M2.9x13 TC UNI 6954 Nichel	Vis M2.9x13 TC UNI 6954 Nichel	Tornillo M2.9x13 TC UNI 6954 Nichel
25	PASF48	Passacavo GW50432 F48	Guide-câble GW50432 F48	Pasacables GW50432 F48
26	MOSACE	Molla di sblocco per Ace	Ressort de déblocage pour Ace	Resorte para desbloqueo para Ace
27	PA10X19X7BASL	Paraolio D.10x19x7	Para-huile D.10x19x7	Sello de aceite D.10x19x7
28	PE0003	Perno di sblocco Ace	Pivot de déblocage Ace	Perno de desbloqueo
29	PIAFACEZ	Contropiastra di fissaggio	Contre-plaque de fixation	Contraplaca de fijación
30	DA10ZG	Dado M10 in gabbia	Ecrou M10 en cage	Tuerca M10 en jaula
31	PRTLACEG	Coperchi staffe laterali	Couvercle étriers latéraux	Tapas para abrazaderas laterales
32	INSFACEAC	Rivetto filettato M8	Rivet fileté M8	Remache roscado M8
33	GR08X035TZ	Grano M8x35 UNI 6117 zinc.	Vis sans tête M8x35 UNI 6117 Zn.	Grano M8x35 UNI 6117 Zn.
34	9240000400	Rondella D.10 UNI 6592 Zn.	Rondelle D.10 UNI 6592 Zn.	Washer dia 10 UNI 6592 Zn.
35	VTM100X0350CZCE	Vite M10x35 UNI 5931 TCCE	Vis M10x35 UNI 5931 TCCE	Tornillo M10x35 UNI 5931 TCCE
36	VTM050X0700CZCE	Vite M5x70 UNI 5931 TCCE	Vis M5x70 UNI 5931 TCCE	Tornillo M5x70 UNI 5931 TCCE
37	DA05ZA	Dado M5 ATBL UNI 7473	Ecrou M5 ATBL UNI 7473	Tuerca M5 ATBL UNI 7473
38	SPSACEV	Sportellino di sblocco	Petite porte de déverrouillage	Puerta de desbloqueo
39	SER0008	Serratura 1252	Serrure 1252	Cerradura 1252
40	SCORMACEV	Corpo riduttore per Ace	Corps réducteur pour Ace	Cuerpo reductor para Ace
41	ALBCACEZ	Cond. Poli 16? f 450V cavo	Condensateur 16?f 450V	Condesador 16µF 450V
41*	CP406FP000MA	Cond. Poli 40? f 450V cavo	Condensateur 40?f 450V	Condesador 40µF 450V
42	9346000200	Fasc. Elastica L.178	Bande élastique L.178	Abrazadera elástica L.178
43	VTA042X0190SZC	Vite M4.2x19 TPS UNI 6955 ZINC.	Vis M4.2x19 TPS UNI 6955 ZINC.	Tornillo M4.2x19 TPS UNI 6955 ZINC.
44	PRTMACE	Protezione microinterruttore	Protection micro-interrupteur	Protección para microinterruptor
45	MISW30X16SL	Microswitch 30x16 senza leva	Microswitch 30x16 sans levier	Microswitch 30x16 sin palanca
46	CAB0008	Cablaggio finecorsa per Ace	Câblage fin de course pour Ace	Cableado de fin de carrera para Ace
47	VTA042X0095CZC	Vite M4.2x9.5 TC Zn.	Vis M4.2x9.5 TC Zn.	Tornillo M4.2x9.5 TC Zn.
48	TRA230V10VACAB	TRASF. 12-12-24V con CAVI K100	TRANSF. 12-12-24V avec CABLES K100	TRANSF. 12-12-24V con CABLES K100
48*	TRA110V10VACAB	TRASF. 110V 12-12-24V cavi K100	TRANSF. 110V12-12-24V avec CABLES K100	TRANSF. 110V 12-12-24V con CABLES K100
49	TAP0041	Tappo per molla Fcm	Bouchon pour ressort Fcm	Tapón para muelle Fcm
50	MOFACE	Molla per finecorsa	Ressort pour fin de course	Muelle para fin de carrera
51	SUP0027ACE	Castello porta centralina	Bâti support centrale	Soporte para central de mando
52	VTA039X0130CZC	Vite M3.9x13 TC UNI 6954 ZN	Vis M3.9x13 TC UNI 6954 ZN	Tornillo M3.9x13 TC UNI 6954 ZN
53	K100	Centralina elettronica K100	Centrale électronique K100	Central electrónica K100
53*	K100SW110V	Centralina elettronica K100 110V	Centrale électronique K100 110V	Central electrónica K100 110V
54	PRTCACE	Coperchio protezione centralina	Capot protection coffret	Tapa protección de centralita
55	VTA042X0130CIC	Vite M4.2x13 UNI 6954 INOX	Vis M4.2x13 UNI 6954 INOX	Tornillo M4.2x13 UNI 6954 INOX
56	SCOPACE	Coperchio Ace serig. Telcoma	Couvercle Ace Telcoma	Tapa Ace TELCOMA
ACEM				
57	VTT040X0060CZC	Vite M4x6 trilobata TC+ zinc.	Vis M4x6 trilobée tête Cylindrique+ zing.	Tornillo M4x6 trilobulado TC (cabeza cilíndrica)+ galv.
58	CNTMC	Contenitore magneti FCE chiuso	Boîtier aimants fin de course électrique fermé	Contenedor magnetos FC eléctrico cerrado
59	MAGFCES	Magnete Sud per FCE 109x20x12	Aimant Sud pour fin de course électrique 109x20x12	Magneto Sur para FC eléctrico 109x20x12
60	STA0009SX	Staffa regolabile SX per FCE	Etrier gauche réglable pour fin de course électrique	Abrazadera regulable IZQ. para FC eléctrico
61	GR06X020TNI	Grano M6x20 UNI 6117 zinc. Deid.	Vis sans tête M6x20 UNI 6117 zing. Déhyd.	Tornillo sin cabeza M6x20 UNI 6117 galv deshidratador
62	CNTMA	Contenitore magneti FCE aperto	Boîtier aimants fin de course électrique ouvert	Contenedor magnetos FC eléctrico abierto
63	MAGFCEN	Magnete Nord per FCE 109x20x12	Aimant Nord pour fin de course électrique 109x20x12	Magneto Norte para FC eléctrico 109x20x12
64	STA0008DX	Staffa regolabile DX per FCE	Etrier droit réglable pour fin de course électrique	Abrazadera regulable DCHA. para FC eléctrico
65	FCSM	FC/SM finecorsa magn. X SM	FC/SM fin de course aimant X SM	FC/SM fin de carrera magn. X SM



AUTOMATISMI PROFESSIONALI PER CANCELLI E GARAGE PROFESSIONAL GARAGE DOOR AND GATE OPERATORS

DICHIARAZIONE DEL FABBRICANTE

(Direttiva 98/37 CEE Allegato II, Parte B)

Il fabbricante:

Telcoma srl
Via L. Manzoni, 11
31015 - Z.I. Campidui - Conegliano (TV)
ITALY

DICHIARA che il prodotto

MOTORIDUTTORE PER "ACE"

Sono costruiti per essere incorporati in una macchina o per essere assemblati con altri macchinari per costruire una macchina considerata dalla Direttiva 98/37 CEE

I prodotti sono comunque conformi alle sole parti applicabili di questa direttiva:

Sono conformi alle condizioni delle seguenti altre direttive CEE:

? Direttive 73/23 CEE Direttiva 93/68 CEE
Bassa Tensione

? Direttiva 89/336 CEE Direttiva 92/31 CEE
Direttiva 92/31 CEE compatibilità Elettromagnetica

e che:

sono state applicate le seguenti (parti/clausole) di norme armonizzate:
EN60335-1, EN 60204-1, EN 50082-2, EN50081-1

e per le sole parti applicabili le norme
EN12445 e EN12453

E inoltre dichiara che non è consentito mettere in servizio il prodotto fino a che la macchina in cui saranno incorporati o di cui diverranno componenti sia stata identificata e ne sia stata dichiarata la conformità alle condizioni della Direttiva 98/37 CEE e alla legislazione nazionale che lo traspone, vale a dire fino a che il prodotto di cui alla presente dichiarazione non formi un complesso unico con la macchina finale.

Conegliano, li 02/01/2005

Amministratore Unico
Augusto Silvio Brunello

DECLARATION BY THE MANUFACTURER

(Directive 98/37/EEC, Attachment II, Part B)

The manufacturer:

Telcoma srl
Via L. Manzoni, 11
31015 - Z.I. Campidui - Conegliano (TV)
ITALY

DECLARES that the products

GEAR MOTOR DRIVE UNIT FOR "ACE"

Have been constructed to be incorporated in a machine or to be assembled with other machinery to construct a machine as set out in Directive 98/37/EEC

The products are however conforming to the only applicable parts of this directive:

They are in conformity with the following other EEC Directives:

? Directive 73/23/EEC, Directive 93/68/EEC
Low Voltage

? Directive 89/336/EEC, Directive 92/31/EEC
Directive 92/31/EEC Electromagnetic Compatibility

The following parts/clauses of the harmonised regulations have been applied:

EN60335-1, EN60204-1, EN50082-2, EN50081-1

and for the only applicable parts the norms
EN12445 e EN12453

The manufacturer furthermore declares that it is not permitted to operate the products until the machine in which they will be incorporated or of which they will become components has been identified and its conformity with the provisions set out in Directive 98/37/EEC and the national legislation has been declared, i.e. until the products as set forth in this declaration form a single unit with the final machine.

Conegliano, li 02/01/2005

General Manager
Augusto Silvio Brunello

CERTIFICATO DI GARANZIA

PRODOTTO

TIMBRO E/O FIRMA DELL'INSTALLATORE

DATA D'INSTALLAZIONE



I

GARANZIA

La presente garanzia copre gli eventuali guasti e/o anomalie dovuti a difetti e/o vizi di fabbricazione. La garanzia decade automaticamente in caso di manomissione o errato utilizzo del prodotto. Durante il periodo di garanzia la ditta Telcoma srl si impegna a riparare e/o sostituire le parti difettate e non manomesse. Restano a intero ed esclusivo carico del cliente il diritto di chiamata, nonché le spese di rimozione, imballo e stasporto del prodotto per la riparazione e sostituzione.

F

GARANTIE

Cette garantie couvre les éventuelles pannes et/ou anomalies imputables à des défauts eou vis de fabrication. La garantie s'annule automatiquement si le produit a été modifié ou utilisé de manière impropre. L'entreprise Telcoma srl s'engage, durant la periode de garantie du produit, à reparer et/ou remplacer les pièces defectueuses n'ayant pas subi de modifications. Restent entièrement et exclusivement à la charge du client, le droit d'appel ainsi que les frais d'enlèvement, d'emballage et de transport du produit pour sa réparation ou substitution.

E

GARANTIA

La presente garantía es válida en el caso cie averias y/o anomalías causadas por defectos y/o desperfectos de fabricación. La garantía automáticamente pierde valor en el caso de arreglos improprios o utilización equivocada del producto. Durante el periodo de garantía, la empresa Telcoma srl se compromete a reparar y/o cambiar la partes defectuosas que no hayan sido dañadas. Quedan a total y exclusivo cargo del cliente el derecho de llamada, como asi también los gastos de extracción, embalaje y transporte del producto para la raparación o cambio.

GB

WARRANTY

This warranty covers any failure and/or malfunctioning due to manufacturing faults and/or bad workmanship. The warranty is automatically invalidated if the product is tempered with or used incorrectly. During the warranty period, Telcoma srl undertakes to repair and/or replace faulty parts provided they have not been tempered with. The call-out charge as well as the expenses for dasassembly, packing and transport of the product for repair or replacement shall be charged entirely to the customer.

D

GARANTIE

Die vorliegende Garantie deckt eventuelle Defekte und/oder Betriebsstörungen ab, die auf Fabricationsfehler und/oder mängel zurück-zuführen sin. Die Garantie verfällt automatisch im Falle von Manipulationen oder fehlerhaftem Gebrauch des Produktes. Während der Garantiezeit verpflichtet sich die Firma Telcoma srl, die defekten und nicht manipulierten Teile zu reparieren und/oder auszutauschen. Die Auforderung des Kundendienstes als auch die Kosten für die Abholung, die Verpackung und den Transport des Produkten für die Reparatur bzw den Austausch gehen zu vollen und ausschließlichen Lasten des Kunden.

NL

GARANTIE

Deze garantie dekt eventuele storingen en/of defecten die te wijten aan fabrieksfouten en/of gebreken. De garantie vervalt automatisch indien de gebruiker zelf aan het product gesleuteld heeft of veranderingen aangebracht heeft of indien het produkt op verkeerde wijze gebruikt is. Tijdens de garantietermijn neemt de Firma Telcoma srl de verplichting op te defecte onderdelen te repareren en/of te vervangen mits de gebruiker deze onderdelen niet zelf geprobeerd heeft te repareren. De voorrijkosten alsmede de onkosten voor het demonteren, het verpakken en verzenden van het produkt te repareren of te vervangen zijn en blijven uitsluitend voor rekening van de klant.



Telcoma srl - Via L. Manzoni, 11 - Z.I. Campidui
31015 Conegliano - (TV) Italy - Tel. 0438-451099
Fax 0438-451102 - Part. IVA 00809520265

46 D Chemin Moulin Carron
69570 DARDILLY
Tel 04 72 52 99 99 – Fax 04 72 52 99 00